

ALLEGATO "B"

Comune di Castiglione Messer Raimondo
Provincia di Teramo

ANALISI E VALUTAZIONE DEI RISCHI

(Allegato XV e art. 100 del D.Lgs. 9 aprile 2008, n. 81 e s.m.i.)
(D.Lgs. 3 agosto 2009, n. 106)

OGGETTO: Realizzazione di opere di contenimento e consolidamento terreni

COMMITTENTE: ACA.

CANTIERE: Via Giovanni Falcone 1, Castiglione Messer Raimondo (Teramo)

Castiglione Messer Raimondo, 07/09/2022

IL COORDINATORE DELLA SICUREZZA

(Ingegnere Italiani Alessandro)

per presa visione

IL COMMITTENTE

(RUP Dino Centorame)

Ingegnere Italiani Alessandro

Via P. Baiocchi
64032 Atri (Teramo)
Tel.: 3476699756 - Fax: 08587453
E-Mail: alexitaliani@gmail.com

CerTus by Guido Cianciulli - Copyright ACCA software S.p.A.

ANALISI E VALUTAZIONE DEI RISCHI

La valutazione dei rischi è stata effettuata ai sensi della normativa italiana vigente:

- **D.Lgs. 9 aprile 2008, n. 81**, "Attuazione dell'art. 1 della legge 3 agosto 2007, n. 123, in materia di tutela della salute e della sicurezza nei luoghi di lavoro".

Testo coordinato con:

- **D.L. 3 giugno 2008, n. 97**, convertito con modificazioni dalla **L. 2 agosto 2008, n. 129**;
- **D.L. 25 giugno 2008, n. 112**, convertito con modificazioni dalla **L. 6 agosto 2008, n. 133**;
- **D.L. 30 dicembre 2008, n. 207**, convertito con modificazioni dalla **L. 27 febbraio 2009, n. 14**;
- **L. 18 giugno 2009, n. 69**;
- **L. 7 luglio 2009, n. 88**;
- **D.Lgs. 3 agosto 2009, n. 106**;
- **D.L. 30 dicembre 2009, n. 194**, convertito con modificazioni dalla **L. 26 febbraio 2010, n. 25**;
- **D.L. 31 maggio 2010, n. 78**, convertito con modificazioni dalla **L. 30 luglio 2010, n. 122**;
- **L. 4 giugno 2010, n. 96**;
- **L. 13 agosto 2010, n. 136**;
- **Sentenza della Corte costituzionale 2 novembre 2010, n. 310**;
- **D.L. 29 dicembre 2010, n. 225**, convertito con modificazioni dalla **L. 26 febbraio 2011, n. 10**;
- **D.L. 12 maggio 2012, n. 57**, convertito con modificazioni dalla **L. 12 luglio 2012, n. 101**;
- **L. 1 ottobre 2012, n. 177**;
- **L. 24 dicembre 2012, n. 228**;
- **D.Lgs. 13 marzo 2013, n. 32**;
- **D.P.R. 28 marzo 2013, n. 44**;
- **D.L. 21 giugno 2013, n. 69**, convertito con modificazioni dalla **L. 9 agosto 2013, n. 98**;
- **D.L. 28 giugno 2013, n. 76**, convertito con modificazioni dalla **L. 9 agosto 2013, n. 99**;
- **D.L. 14 agosto 2013, n. 93**, convertito con modificazioni dalla **L. 15 ottobre 2013, n. 119**;
- **D.L. 31 agosto 2013, n. 101**, convertito con modificazioni dalla **L. 30 ottobre 2013, n. 125**;
- **D.L. 23 dicembre 2013, n. 145**, convertito con modificazioni dalla **L. 21 febbraio 2014, n. 9**;
- **D.Lgs. 19 febbraio 2014, n. 19**;
- **D.Lgs. 15 giugno 2015, n. 81**;
- **L. 29 luglio 2015, n. 115**;
- **D.Lgs. 14 settembre 2015, n. 151**;
- **D.L. 30 dicembre 2015, n. 210** convertito con modificazioni dalla **L. 25 febbraio 2016, n. 21**;
- **D.Lgs. 15 febbraio 2016, n. 39**;
- **D.Lgs. 1 agosto 2016, n. 159**;
- **D.L. 30 dicembre 2016, n. 244** convertito con modificazioni dalla **L. 27 febbraio 2017, n. 19**;
- **D.L. 4 ottobre 2018, n. 113** convertito con modificazioni dalla **L. 1 dicembre 2018, n. 132**;
- **D.Lgs. 19 febbraio 2019, n. 17**;
- **D.I. 02 maggio 2020**;
- **D.Lgs. 1 giugno 2020, n. 44**;
- **D.Lgs. 31 luglio 2020, n. 101**;
- **D.L. 7 ottobre 2020, n. 125** convertito con modificazioni dalla **L. 27 novembre 2020, n. 159**;
- **D.L. 28 ottobre 2020, n. 137** convertito con modificazioni dalla **L. 18 dicembre 2020, n. 176**;
- **D.I. 11 febbraio 2021**.

Individuazione del criterio generale seguito per la valutazione dei rischi

La valutazione del rischio [R], necessaria per definire le priorità degli interventi di miglioramento della sicurezza aziendale, è stata effettuata tenendo conto dell'entità del danno [E] (funzione delle conseguenze sulle persone in base ad eventuali conoscenze statistiche o in base al registro degli infortuni o a previsioni ipotizzabili) e della probabilità di accadimento dello stesso [P] (funzione di valutazioni di carattere tecnico e organizzativo, quali le misure di prevenzione e protezione adottate -collettive e individuali-, e funzione dell'esperienza lavorativa degli addetti e del grado di formazione, informazione e addestramento ricevuto).

La metodologia per la valutazione "semi-quantitativa" dei rischi occupazionali generalmente utilizzata è basata sul metodo "a matrice" di seguito esposto.

La **Probabilità di accadimento [P]** è la quantificazione (stima) della probabilità che il danno, derivante da un fattore di rischio dato, effettivamente si verifichi. Essa può assumere un valore sintetico tra 1 e 4, secondo la seguente gamma di soglie di probabilità di accadimento:

Soglia	Descrizione della probabilità di accadimento	Valore
Molto probabile	1) Sono noti episodi in cui il pericolo ha causato danno, 2) Il pericolo può trasformarsi in danno con una correlazione,	[P4]

	3) Il verificarsi del danno non susciterebbe sorpresa.	
Probabile	1) E' noto qualche episodio in cui il pericolo ha causato danno, 2) Il pericolo può trasformarsi in danno anche se non in modo automatico, 3) Il verificarsi del danno susciterebbe scarsa sorpresa.	[P3]
Poco probabile	1) Sono noti rari episodi già verificati, 2) Il danno può verificarsi solo in circostanze particolari, 3) Il verificarsi del danno susciterebbe sorpresa.	[P2]
Improbabile	1) Non sono noti episodi già verificati, 2) Il danno si può verificare solo per una concatenazione di eventi improbabili e tra loro indipendenti, 3) Il verificarsi del danno susciterebbe incredulità.	[P1]

L'Entità del danno [E] è la quantificazione (stima) del potenziale danno derivante da un fattore di rischio dato. Essa può assumere un valore sintetico tra 1 e 4, secondo la seguente gamma di soglie di danno:

Soglia	Descrizione dell'entità del danno	Valore
Gravissimo	1) Infortunio con lesioni molto gravi irreversibili e invalidità totale o conseguenze letali, 2) Esposizione cronica con effetti letali o totalmente invalidanti.	[E4]
Grave	1) Infortunio o inabilità temporanea con lesioni significative irreversibili o invalidità parziale. 2) Esposizione cronica con effetti irreversibili o parzialmente invalidanti.	[E3]
Significativo	1) Infortunio o inabilità temporanea con disturbi o lesioni significative reversibili a medio termine. 2) Esposizione cronica con effetti reversibili.	[E2]
Lieve	1) Infortunio o inabilità temporanea con effetti rapidamente reversibili. 2) Esposizione cronica con effetti rapidamente reversibili.	[E1]

Individuato uno specifico pericolo o fattore di rischio, il valore numerico del rischio [R] è stimato quale prodotto dell'Entità del danno [E] per la Probabilità di accadimento [P] dello stesso.

$$[R] = [P] \times [E]$$

Il Rischio [R], quindi, è la quantificazione (stima) del rischio. Esso può assumere un valore sintetico compreso tra 1 e 16, come si può evincere dalla matrice del rischio di seguito riportata.

Rischio [R]	Improbabile [P1]	Poco probabile [P2]	Probabile [P3]	Molto probabile [P4]
Danno lieve [E1]	Rischio basso [P1]X[E1]=1	Rischio basso [P2]X[E1]=2	Rischio moderato [P3]X[E1]=3	Rischio moderato [P4]X[E1]=4
Danno significativo [E2]	Rischio basso [P1]X[E2]=2	Rischio moderato [P2]X[E2]=4	Rischio medio [P3]X[E2]=6	Rischio rilevante [P4]X[E2]=8
Danno grave [E3]	Rischio moderato [P1]X[E3]=3	Rischio medio [P2]X[E3]=6	Rischio rilevante [P3]X[E3]=9	Rischio alto [P4]X[E3]=12
Danno gravissimo [E4]	Rischio moderato [P1]X[E4]=4	Rischio rilevante [P2]X[E4]=8	Rischio alto [P3]X[E4]=12	Rischio alto [P4]X[E4]=16

ESITO DELLA VALUTAZIONE DEI RISCHI

Sigla	Attività	Entità del Danno Probabilità
	- AREA DEL CANTIERE -	
	CARATTERISTICHE AREA DEL CANTIERE	
CA	Scarpate	
RS	Caduta dall'alto	E3 * P1 = 3
	FATTORI ESTERNI CHE COMPORTANO RISCHI PER IL CANTIERE	
FE	Strade	
RS	Investimento	E4 * P1 = 4
	RISCHI CHE LE LAVORAZIONI DI CANTIERE COMPORTANO PER L'AREA CIRCOSTANTE	
RT	Abitazioni	
RS	Rumore	E2 * P1 = 2
RS	Polveri	E2 * P1 = 2
	- ORGANIZZAZIONE DEL CANTIERE -	
OR	Andatoie e passerelle	

Sigla	Attività	Entità del Danno Probabilità
RS	Caduta dall'alto	E4 * P1 = 4
RS	Caduta di materiale dall'alto o a livello	E3 * P1 = 3
OR	Autogru	
RS	Caduta di materiale dall'alto o a livello	E3 * P1 = 3
RS	Elettrocuzione	E4 * P1 = 4
OR	Betoniere	
RS	Cesoiamenti, stritolamenti	E3 * P1 = 3
OR	Percorsi pedonali	
RS	Caduta dall'alto	E4 * P1 = 4
RS	Scivolamenti, cadute a livello	E3 * P1 = 3
OR	Viabilità principale di cantiere per mezzi meccanici	
RS	Investimento	E3 * P1 = 3
- LAVORAZIONI E FASI -		
LF	Preparazione delle aree di cantiere	
	Scavo di pulizia generale dell'area del cantiere (fase)	
	<Nessuna impresa definita> (max. presenti 6.83 uomini al giorno, per max. ore complessive 54.60)	
	Entità del Danno Lieve/Probabilità Improbabile = [145.62 ore]	
LF	Entità del Danno Significativo/Probabilità Improbabile = [32.76 ore]	
	Entità del Danno Significativo/Probabilità Probabile = [6.62 ore]	
	Entità del Danno Grave/Probabilità Improbabile = [28.31 ore]	
	Entità del Danno Gravissimo/Probabilità Probabile = [24.80 ore]	
LV	Addeito allo scavo di pulizia generale dell'area di cantiere (Max. ore 54.60)	
AT	Attrezzi manuali	
RS	Punture, tagli, abrasioni	E1 * P1 = 1
RS	Urti, colpi, impatti, compressioni	E1 * P1 = 1
RS	Investimento, ribaltamento	E4 * P3 = 12
MC1	M.M.C. (sollevamento e trasporto) [Le azioni di sollevamento e trasporto dei carichi sono accettabili.]	E1 * P1 = 1
MA	Autocarro (Max. ore 54.60)	
RS	Cesoiamenti, stritolamenti	E2 * P1 = 2
RS	Getti, schizzi	E2 * P1 = 2
RS	Inalazione polveri, fibre	E1 * P1 = 1
RM	Rumore per "Operatore autocarro" [Il livello di esposizione è "Minore dei valori inferiori di azione: 80 dB(A) e 135 dB(C)".]	E1 * P1 = 1
RS	Incendi, esplosioni	E3 * P1 = 3
RS	Investimento, ribaltamento	E3 * P1 = 3
RS	Urti, colpi, impatti, compressioni	E2 * P1 = 2
VB	Vibrazioni per "Operatore autocarro" [HAV "Non presente", WBV "Inferiore a 0,5 m/s²"]	E2 * P1 = 2
MA	Pala meccanica (Max. ore 54.60)	
RS	Cesoiamenti, stritolamenti	E2 * P1 = 2
RS	Inalazione polveri, fibre	E1 * P1 = 1
RS	Incendi, esplosioni	E3 * P1 = 3
RS	Investimento, ribaltamento	E3 * P1 = 3
RM	Rumore per "Operatore pala meccanica" [Il livello di esposizione è "Minore dei valori inferiori di azione: 80 dB(A) e 135 dB(C)".]	E1 * P1 = 1
RS	Scivolamenti, cadute a livello	E1 * P1 = 1
VB	Vibrazioni per "Operatore pala meccanica" [HAV "Non presente", WBV "Compreso tra 0,5 e 1 m/s²"]	E2 * P3 = 6
	Realizzazione della recinzione e degli accessi al cantiere (fase)	
	<Nessuna impresa definita> (max. presenti 0.88 uomini al giorno, per max. ore complessive 7.00)	
LF	Entità del Danno Lieve/Probabilità Improbabile = [133.95 ore]	
	Entità del Danno Significativo/Probabilità Improbabile = [1.53 ore]	
	Entità del Danno Grave/Probabilità Improbabile = [0.95 ore]	
LV	Addeito alla realizzazione della recinzione e degli accessi al cantiere (Max. ore 7.00)	
AT	Attrezzi manuali	
RS	Punture, tagli, abrasioni	E1 * P1 = 1
RS	Urti, colpi, impatti, compressioni	E1 * P1 = 1
AT	Scala semplice	
RS	Caduta dall'alto	E1 * P1 = 1
RS	Urti, colpi, impatti, compressioni	E1 * P1 = 1
RS	Movimentazione manuale dei carichi	E1 * P1 = 1
AT	Sega circolare	
RS	Elettrocuzione	E1 * P1 = 1
RS	Inalazione polveri, fibre	E1 * P1 = 1
RS	Punture, tagli, abrasioni	E1 * P1 = 1
RS	Rumore	E1 * P1 = 1
RS	Scivolamenti, cadute a livello	E1 * P1 = 1
RS	Urti, colpi, impatti, compressioni	E1 * P1 = 1
AT	Smerigliatrice angolare (flessibile)	
RS	Elettrocuzione	E1 * P1 = 1

Sigla	Attività	Entità del Danno Probabilità
RS	Inalazione polveri, fibre	E1 * P1 = 1
RS	Punture, tagli, abrasioni	E1 * P1 = 1
RS	Rumore	E1 * P1 = 1
RS	Vibrazioni	E1 * P1 = 1
AT	Trapano elettrico	
RS	Elettrocuzione	E1 * P1 = 1
RS	Inalazione polveri, fibre	E1 * P1 = 1
RS	Punture, tagli, abrasioni	E1 * P1 = 1
RS	Rumore	E1 * P1 = 1
RS	Vibrazioni	E1 * P1 = 1
MC1	M.M.C. (sollevamento e trasporto) [Le azioni di sollevamento e trasporto dei carichi sono accettabili.]	E1 * P1 = 1
MA	Autocarro (Max. ore 7.00)	
RS	Cesoiamenti, stritolamenti	E2 * P1 = 2
RS	Getti, schizzi	E2 * P1 = 2
RS	Inalazione polveri, fibre	E1 * P1 = 1
RM	Rumore per "Operatore autocarro" [Il livello di esposizione è "Minore dei valori inferiori di azione: 80 dB(A) e 135 dB(C)".]	E1 * P1 = 1
RS	Incendi, esplosioni	E3 * P1 = 3
RS	Investimento, ribaltamento	E3 * P1 = 3
RS	Urti, colpi, impatti, compressioni	E2 * P1 = 2
VB	Vibrazioni per "Operatore autocarro" [HAV "Non presente", WBV "Inferiore a 0,5 m/s ² "]	E2 * P1 = 2
	Realizzazione della viabilità di cantiere (fase)	
	<Nessuna impresa definita> (max. presenti 0.83 uomini al giorno, per max. ore complessive 6.67)	
LF	Entità del Danno Lieve/Probabilità Improbabile = [18.47 ore]	
	Entità del Danno Significativo/Probabilità Improbabile = [2.84 ore]	
	Entità del Danno Significativo/Probabilità Probabile = [0.64 ore]	
	Entità del Danno Grave/Probabilità Improbabile = [2.53 ore]	
	Entità del Danno Gravissimo/Probabilità Probabile = [4.00 ore]	
LV	Addetto alla realizzazione della viabilità di cantiere (Max. ore 6.67)	
AT	Attrezzi manuali	
RS	Punture, tagli, abrasioni	E1 * P1 = 1
RS	Urti, colpi, impatti, compressioni	E1 * P1 = 1
RS	Investimento, ribaltamento	E4 * P3 = 12
MC1	M.M.C. (sollevamento e trasporto) [Le azioni di sollevamento e trasporto dei carichi sono accettabili.]	E1 * P1 = 1
MA	Autocarro (Max. ore 6.67)	
RS	Cesoiamenti, stritolamenti	E2 * P1 = 2
RS	Getti, schizzi	E2 * P1 = 2
RS	Inalazione polveri, fibre	E1 * P1 = 1
RM	Rumore per "Operatore autocarro" [Il livello di esposizione è "Minore dei valori inferiori di azione: 80 dB(A) e 135 dB(C)".]	E1 * P1 = 1
RS	Incendi, esplosioni	E3 * P1 = 3
RS	Investimento, ribaltamento	E3 * P1 = 3
RS	Urti, colpi, impatti, compressioni	E2 * P1 = 2
VB	Vibrazioni per "Operatore autocarro" [HAV "Non presente", WBV "Inferiore a 0,5 m/s ² "]	E2 * P1 = 2
MA	Pala meccanica (Max. ore 6.67)	
RS	Cesoiamenti, stritolamenti	E2 * P1 = 2
RS	Inalazione polveri, fibre	E1 * P1 = 1
RS	Incendi, esplosioni	E3 * P1 = 3
RS	Investimento, ribaltamento	E3 * P1 = 3
RM	Rumore per "Operatore pala meccanica" [Il livello di esposizione è "Minore dei valori inferiori di azione: 80 dB(A) e 135 dB(C)".]	E1 * P1 = 1
RS	Scivolamenti, cadute a livello	E1 * P1 = 1
VB	Vibrazioni per "Operatore pala meccanica" [HAV "Non presente", WBV "Compreso tra 0,5 e 1 m/s ² "]	E2 * P3 = 6
LF	Apprestamenti del cantiere	
	Allestimento di depositi, zone per lo stoccaggio dei materiali e per gli impianti fissi (fase)	
	<Nessuna impresa definita> (max. presenti 1.25 uomini al giorno, per max. ore complessive 10.00)	
LF	Entità del Danno Lieve/Probabilità Improbabile = [171.15 ore]	
	Entità del Danno Lieve/Probabilità Poco probabile = [0.40 ore]	
	Entità del Danno Significativo/Probabilità Improbabile = [2.83 ore]	
	Entità del Danno Grave/Probabilità Improbabile = [1.90 ore]	
	Entità del Danno Grave/Probabilità Poco probabile = [8.40 ore]	
LV	Addetto all'allestimento di depositi, zone per lo stoccaggio dei materiali e per gli impianti fissi (Max. ore 10.00)	
AT	Attrezzi manuali	
RS	Punture, tagli, abrasioni	E1 * P1 = 1
RS	Urti, colpi, impatti, compressioni	E1 * P1 = 1
AT	Scala semplice	
RS	Caduta dall'alto	E1 * P1 = 1

Sigla	Attività	Entità del Danno Probabilità
RS	Urti, colpi, impatti, compressioni	E1 * P1 = 1
RS	Movimentazione manuale dei carichi	E1 * P1 = 1
AT	Sega circolare	
RS	Elettrocuzione	E1 * P1 = 1
RS	Inalazione polveri, fibre	E1 * P1 = 1
RS	Punture, tagli, abrasioni	E1 * P1 = 1
RS	Rumore	E1 * P1 = 1
RS	Scivolamenti, cadute a livello	E1 * P1 = 1
RS	Urti, colpi, impatti, compressioni	E1 * P1 = 1
AT	Smerigliatrice angolare (flessibile)	
RS	Elettrocuzione	E1 * P1 = 1
RS	Inalazione polveri, fibre	E1 * P1 = 1
RS	Punture, tagli, abrasioni	E1 * P1 = 1
RS	Rumore	E1 * P1 = 1
RS	Vibrazioni	E1 * P1 = 1
AT	Trapano elettrico	
RS	Elettrocuzione	E1 * P1 = 1
RS	Inalazione polveri, fibre	E1 * P1 = 1
RS	Punture, tagli, abrasioni	E1 * P1 = 1
RS	Rumore	E1 * P1 = 1
RS	Vibrazioni	E1 * P1 = 1
RS	Caduta di materiale dall'alto o a livello	E3 * P2 = 6
MA	Autocarro (Max. ore 10.00)	
RS	Cesoiamenti, stritolamenti	E2 * P1 = 2
RS	Getti, schizzi	E2 * P1 = 2
RS	Inalazione polveri, fibre	E1 * P1 = 1
RM	Rumore per "Operatore autocarro" [Il livello di esposizione è "Minore dei valori inferiori di azione: 80 dB(A) e 135 dB(C)."]	E1 * P1 = 1
RS	Incendi, esplosioni	E3 * P1 = 3
RS	Investimento, ribaltamento	E3 * P1 = 3
RS	Urti, colpi, impatti, compressioni	E2 * P1 = 2
VB	Vibrazioni per "Operatore autocarro" [HAV "Non presente", WBV "Inferiore a 0,5 m/s ² "]	E2 * P1 = 2
MA	Autogru (Max. ore 10.00)	
RS	Caduta di materiale dall'alto o a livello	E3 * P2 = 6
RS	Elettrocuzione	E3 * P1 = 3
RS	Getti, schizzi	E1 * P2 = 2
RS	Incendi, esplosioni	E3 * P1 = 3
RS	Investimento, ribaltamento	E3 * P1 = 3
RS	Punture, tagli, abrasioni	E1 * P1 = 1
RM	Rumore per "Operatore autogru" [Il livello di esposizione è "Minore dei valori inferiori di azione: 80 dB(A) e 135 dB(C)."]	E1 * P1 = 1
RS	Urti, colpi, impatti, compressioni	E2 * P1 = 2
VB	Vibrazioni per "Operatore autogru" [HAV "Non presente", WBV "Inferiore a 0,5 m/s ² "]	E2 * P1 = 2
	Alliestimento di servizi igienico-assistenziali del cantiere (fase)	
	<Nessuna impresa definita> (max. presenti 1.67 uomini al giorno, per max. ore complessive 13.33)	
LF	Entità del Danno Lieve/Probabilità Improbabile = [228.20 ore]	
	Entità del Danno Lieve/Probabilità Poco probabile = [0.53 ore]	
	Entità del Danno Significativo/Probabilità Improbabile = [3.77 ore]	
	Entità del Danno Grave/Probabilità Improbabile = [2.53 ore]	
	Entità del Danno Grave/Probabilità Poco probabile = [11.20 ore]	
LV	Addetto all'allestimento di servizi igienico-assistenziali del cantiere (Max. ore 13.33)	
AT	Attrezzi manuali	
RS	Punture, tagli, abrasioni	E1 * P1 = 1
RS	Urti, colpi, impatti, compressioni	E1 * P1 = 1
AT	Scala semplice	
RS	Caduta dall'alto	E1 * P1 = 1
RS	Urti, colpi, impatti, compressioni	E1 * P1 = 1
RS	Movimentazione manuale dei carichi	E1 * P1 = 1
AT	Sega circolare	
RS	Elettrocuzione	E1 * P1 = 1
RS	Inalazione polveri, fibre	E1 * P1 = 1
RS	Punture, tagli, abrasioni	E1 * P1 = 1
RS	Rumore	E1 * P1 = 1
RS	Scivolamenti, cadute a livello	E1 * P1 = 1
RS	Urti, colpi, impatti, compressioni	E1 * P1 = 1
AT	Smerigliatrice angolare (flessibile)	
RS	Elettrocuzione	E1 * P1 = 1
RS	Inalazione polveri, fibre	E1 * P1 = 1
RS	Punture, tagli, abrasioni	E1 * P1 = 1
RS	Rumore	E1 * P1 = 1
RS	Vibrazioni	E1 * P1 = 1

Sigla	Attività	Entità del Danno Probabilità
AT	Trapano elettrico	
RS	Elettrocuzione	E1 * P1 = 1
RS	Inalazione polveri, fibre	E1 * P1 = 1
RS	Punture, tagli, abrasioni	E1 * P1 = 1
RS	Rumore	E1 * P1 = 1
RS	Vibrazioni	E1 * P1 = 1
RS	Caduta di materiale dall'alto o a livello	E3 * P2 = 6
MA	Autocarro (Max. ore 13.33)	
RS	Cesoiamenti, stritolamenti	E2 * P1 = 2
RS	Getti, schizzi	E2 * P1 = 2
RS	Inalazione polveri, fibre	E1 * P1 = 1
RM	Rumore per "Operatore autocarro" [Il livello di esposizione è "Minore dei valori inferiori di azione: 80 dB(A) e 135 dB(C)."]	E1 * P1 = 1
RS	Incendi, esplosioni	E3 * P1 = 3
RS	Investimento, ribaltamento	E3 * P1 = 3
RS	Urti, colpi, impatti, compressioni	E2 * P1 = 2
VB	Vibrazioni per "Operatore autocarro" [HAV "Non presente", WBV "Inferiore a 0,5 m/s ² "]	E2 * P1 = 2
MA	Autogru (Max. ore 13.33)	
RS	Caduta di materiale dall'alto o a livello	E3 * P2 = 6
RS	Elettrocuzione	E3 * P1 = 3
RS	Getti, schizzi	E1 * P2 = 2
RS	Incendi, esplosioni	E3 * P1 = 3
RS	Investimento, ribaltamento	E3 * P1 = 3
RS	Punture, tagli, abrasioni	E1 * P1 = 1
RM	Rumore per "Operatore autogru" [Il livello di esposizione è "Minore dei valori inferiori di azione: 80 dB(A) e 135 dB(C)."]	E1 * P1 = 1
RS	Urti, colpi, impatti, compressioni	E2 * P1 = 2
VB	Vibrazioni per "Operatore autogru" [HAV "Non presente", WBV "Inferiore a 0,5 m/s ² "]	E2 * P1 = 2
	Allestimento di servizi sanitari del cantiere (fase)	
	<Nessuna impresa definita> (max. presenti 2.50 uomini al giorno, per max. ore complessive 20.00)	
LF	Entità del Danno Lieve/Probabilità Improbabile = [342.30 ore]	
	Entità del Danno Lieve/Probabilità Poco probabile = [0.80 ore]	
	Entità del Danno Significativo/Probabilità Improbabile = [5.66 ore]	
	Entità del Danno Grave/Probabilità Improbabile = [3.80 ore]	
	Entità del Danno Grave/Probabilità Poco probabile = [16.80 ore]	
LV	Addetto all'allestimento di servizi sanitari del cantiere (Max. ore 20.00)	
AT	Attrezzi manuali	
RS	Punture, tagli, abrasioni	E1 * P1 = 1
RS	Urti, colpi, impatti, compressioni	E1 * P1 = 1
AT	Scala semplice	
RS	Caduta dall'alto	E1 * P1 = 1
RS	Urti, colpi, impatti, compressioni	E1 * P1 = 1
RS	Movimentazione manuale dei carichi	E1 * P1 = 1
AT	Sega circolare	
RS	Elettrocuzione	E1 * P1 = 1
RS	Inalazione polveri, fibre	E1 * P1 = 1
RS	Punture, tagli, abrasioni	E1 * P1 = 1
RS	Rumore	E1 * P1 = 1
RS	Scivolamenti, cadute a livello	E1 * P1 = 1
RS	Urti, colpi, impatti, compressioni	E1 * P1 = 1
AT	Smerigliatrice angolare (flessibile)	
RS	Elettrocuzione	E1 * P1 = 1
RS	Inalazione polveri, fibre	E1 * P1 = 1
RS	Punture, tagli, abrasioni	E1 * P1 = 1
RS	Rumore	E1 * P1 = 1
RS	Vibrazioni	E1 * P1 = 1
AT	Trapano elettrico	
RS	Elettrocuzione	E1 * P1 = 1
RS	Inalazione polveri, fibre	E1 * P1 = 1
RS	Punture, tagli, abrasioni	E1 * P1 = 1
RS	Rumore	E1 * P1 = 1
RS	Vibrazioni	E1 * P1 = 1
RS	Caduta di materiale dall'alto o a livello	E3 * P2 = 6
MA	Autocarro (Max. ore 20.00)	
RS	Cesoiamenti, stritolamenti	E2 * P1 = 2
RS	Getti, schizzi	E2 * P1 = 2
RS	Inalazione polveri, fibre	E1 * P1 = 1
RM	Rumore per "Operatore autocarro" [Il livello di esposizione è "Minore dei valori inferiori di azione: 80 dB(A) e 135 dB(C)."]	E1 * P1 = 1
RS	Incendi, esplosioni	E3 * P1 = 3
RS	Investimento, ribaltamento	E3 * P1 = 3

Sigla	Attività	Entità del Danno Probabilità
RS	Urti, colpi, impatti, compressioni	E2 * P1 = 2
VB	Vibrazioni per "Operatore autocarro" [HAV "Non presente", WBV "Inferiore a 0,5 m/s²"]	E2 * P1 = 2
MA	Autogru (Max. ore 20.00)	
RS	Caduta di materiale dall'alto o a livello	E3 * P2 = 6
RS	Elettrocuzione	E3 * P1 = 3
RS	Getti, schizzi	E1 * P2 = 2
RS	Incendi, esplosioni	E3 * P1 = 3
RS	Investimento, ribaltamento	E3 * P1 = 3
RS	Punture, tagli, abrasioni	E1 * P1 = 1
RM	Rumore per "Operatore autogru" [Il livello di esposizione è "Minore dei valori inferiori di azione: 80 dB(A) e 135 dB(C)."]	E1 * P1 = 1
RS	Urti, colpi, impatti, compressioni	E2 * P1 = 2
VB	Vibrazioni per "Operatore autogru" [HAV "Non presente", WBV "Inferiore a 0,5 m/s²"]	E2 * P1 = 2
LF	Impianti di servizio del cantiere	
	Realizzazione di impianto di messa a terra del cantiere (fase)	
	<Nessuna impresa definita> (max. presenti 0.75 uomini al giorno, per max. ore complessive 6.00)	
LF	Entità del Danno Lieve/Probabilità Improbabile = [66.00 ore] Entità del Danno Grave/Probabilità Probabile = [5.70 ore]	
LV	Addetto alla realizzazione di impianto di messa a terra del cantiere (Max. ore 6.00)	
AT	Attrezzi manuali	
RS	Punture, tagli, abrasioni	E1 * P1 = 1
RS	Urti, colpi, impatti, compressioni	E1 * P1 = 1
AT	Avvitatore elettrico	
RS	Elettrocuzione	E1 * P1 = 1
RS	Urti, colpi, impatti, compressioni	E1 * P1 = 1
AT	Scala semplice	
RS	Caduta dall'alto	E1 * P1 = 1
RS	Urti, colpi, impatti, compressioni	E1 * P1 = 1
RS	Movimentazione manuale dei carichi	E1 * P1 = 1
AT	Scala doppia	
RS	Caduta dall'alto	E1 * P1 = 1
RS	Cesoiamenti, stritolamenti	E1 * P1 = 1
RS	Urti, colpi, impatti, compressioni	E1 * P1 = 1
RS	Movimentazione manuale dei carichi	E1 * P1 = 1
RS	Elettrocuzione	E3 * P3 = 9
	Realizzazione di impianto elettrico del cantiere (fase)	
	<Nessuna impresa definita> (max. presenti 0.75 uomini al giorno, per max. ore complessive 6.00)	
LF	Entità del Danno Lieve/Probabilità Improbabile = [102.00 ore] Entità del Danno Grave/Probabilità Probabile = [5.70 ore]	
LV	Addetto alla realizzazione di impianto elettrico di cantiere (Max. ore 6.00)	
AT	Attrezzi manuali	
RS	Punture, tagli, abrasioni	E1 * P1 = 1
RS	Urti, colpi, impatti, compressioni	E1 * P1 = 1
AT	Ponteggio mobile o trabattello	
RS	Caduta dall'alto	E1 * P1 = 1
RS	Caduta di materiale dall'alto o a livello	E1 * P1 = 1
RS	Urti, colpi, impatti, compressioni	E1 * P1 = 1
AT	Scala doppia	
RS	Caduta dall'alto	E1 * P1 = 1
RS	Cesoiamenti, stritolamenti	E1 * P1 = 1
RS	Urti, colpi, impatti, compressioni	E1 * P1 = 1
RS	Movimentazione manuale dei carichi	E1 * P1 = 1
AT	Scala semplice	
RS	Caduta dall'alto	E1 * P1 = 1
RS	Urti, colpi, impatti, compressioni	E1 * P1 = 1
RS	Movimentazione manuale dei carichi	E1 * P1 = 1
AT	Trapano elettrico	
RS	Elettrocuzione	E1 * P1 = 1
RS	Inalazione polveri, fibre	E1 * P1 = 1
RS	Punture, tagli, abrasioni	E1 * P1 = 1
RS	Rumore	E1 * P1 = 1
RS	Vibrazioni	E1 * P1 = 1
RS	Elettrocuzione	E3 * P3 = 9
	Realizzazione di impianto idrico del cantiere (fase)	
	<Nessuna impresa definita> (max. presenti 1.50 uomini al giorno, per max. ore complessive 12.00)	
LF	Entità del Danno Lieve/Probabilità Improbabile = [228.00 ore] Entità del Danno Gravissimo/Probabilità Molto probabile = [12.00 ore]	
LV	Addetto alla realizzazione di impianto idrico del cantiere (Max. ore 12.00)	
AT	Attrezzi manuali	

Sigla	Attività	Entità del Danno Probabilità
RS	Punture, tagli, abrasioni	E1 * P1 = 1
RS	Urti, colpi, impatti, compressioni	E1 * P1 = 1
AT	Cannello per saldatura ossiacetilenica	
RS	Inalazione fumi, gas, vapori	E1 * P1 = 1
RS	Incendi, esplosioni	E1 * P1 = 1
RS	Radiazioni non ionizzanti	E1 * P1 = 1
RS	Rumore	E1 * P1 = 1
RS	Urti, colpi, impatti, compressioni	E1 * P1 = 1
AT	Scala doppia	
RS	Caduta dall'alto	E1 * P1 = 1
RS	Cesoiamenti, stritolamenti	E1 * P1 = 1
RS	Urti, colpi, impatti, compressioni	E1 * P1 = 1
RS	Movimentazione manuale dei carichi	E1 * P1 = 1
AT	Scala semplice	
RS	Caduta dall'alto	E1 * P1 = 1
RS	Urti, colpi, impatti, compressioni	E1 * P1 = 1
RS	Movimentazione manuale dei carichi	E1 * P1 = 1
AT	Trapano elettrico	
RS	Elettrocuzione	E1 * P1 = 1
RS	Inalazione polveri, fibre	E1 * P1 = 1
RS	Punture, tagli, abrasioni	E1 * P1 = 1
RS	Rumore	E1 * P1 = 1
RS	Vibrazioni	E1 * P1 = 1
ROA	R.O.A. per "Saldatura a gas (acetilene)" [Rischio alto per la salute.]	E4 * P4 = 16
	Risezionamento del profilo del terreno	
	<Nessuna impresa definita> (max. presenti 2.09 uomini al giorno, per max. ore complessive 16.75)	
LF	Entità del Danno Lieve/Probabilità Improbabile = [67.25 ore]	
	Entità del Danno Lieve/Probabilità Poco probabile = [2.02 ore]	
	Entità del Danno Significativo/Probabilità Improbabile = [10.21 ore]	
	Entità del Danno Significativo/Probabilità Probabile = [3.27 ore]	
	Entità del Danno Grave/Probabilità Improbabile = [10.02 ore]	
	Entità del Danno Grave/Probabilità Probabile = [2.63 ore]	
	Entità del Danno Gravissimo/Probabilità Probabile = [6.20 ore]	
LV	Addetto al risezionamento del profilo del terreno (Max. ore 16.75)	
AT	Attrezzi manuali	
RS	Punture, tagli, abrasioni	E1 * P1 = 1
RS	Urti, colpi, impatti, compressioni	E1 * P1 = 1
AT	Andatoie e Passerelle	
RS	Caduta dall'alto	E1 * P1 = 1
RS	Caduta di materiale dall'alto o a livello	E1 * P1 = 1
AT	Scala semplice	
RS	Caduta dall'alto	E1 * P1 = 1
RS	Urti, colpi, impatti, compressioni	E1 * P1 = 1
RS	Movimentazione manuale dei carichi	E1 * P1 = 1
RS	Investimento, ribaltamento	E4 * P3 = 12
MA	Autocarro (Max. ore 16.75)	
RS	Cesoiamenti, stritolamenti	E2 * P1 = 2
RS	Getti, schizzi	E2 * P1 = 2
RS	Inalazione polveri, fibre	E1 * P1 = 1
RM	Rumore per "Operatore autocarro" [Il livello di esposizione è "Minore dei valori inferiori di azione: 80 dB(A) e 135 dB(C)".]	E1 * P1 = 1
RS	Incendi, esplosioni	E3 * P1 = 3
RS	Investimento, ribaltamento	E3 * P1 = 3
RS	Urti, colpi, impatti, compressioni	E2 * P1 = 2
VB	Vibrazioni per "Operatore autocarro" [HAV "Non presente", WBV "Inferiore a 0,5 m/s ² "]	E2 * P1 = 2
MA	Grader (Max. ore 16.75)	
RS	Cesoiamenti, stritolamenti	E2 * P1 = 2
RS	Getti, schizzi	E1 * P1 = 1
RS	Inalazione polveri, fibre	E1 * P2 = 2
RS	Incendi, esplosioni	E3 * P1 = 3
RS	Investimento, ribaltamento	E3 * P1 = 3
RM	Rumore per "Operatore grader" [Il livello di esposizione è "Maggiore dei valori superiori di azione: 85 dB(A) e 137 dB(C)".]	E3 * P3 = 9
RS	Scivolamenti, cadute a livello	E1 * P1 = 1
VB	Vibrazioni per "Operatore grader" [HAV "Non presente", WBV "Compreso tra 0,5 e 1 m/s ² "]	E2 * P3 = 6
MA	Pala meccanica (Max. ore 16.75)	
RS	Cesoiamenti, stritolamenti	E2 * P1 = 2
RS	Inalazione polveri, fibre	E1 * P1 = 1
RS	Incendi, esplosioni	E3 * P1 = 3
RS	Investimento, ribaltamento	E3 * P1 = 3
RM	Rumore per "Operatore pala meccanica" [Il livello di esposizione è "Minore dei valori inferiori di	E1 * P1 = 1

Sigla	Attività	Entità del Danno Probabilità
RS	azione: 80 dB(A) e 135 dB(C).]	
RS	Scivolamenti, cadute a livello	E1 * P1 = 1
VB	Vibrazioni per "Operatore pala meccanica" [HAV "Non presente", WBV "Compreso tra 0,5 e 1 m/s ² "]	E2 * P3 = 6
LF	Opere	
	Getto di calcestruzzo per pali trivellati (fase)	
	<Nessuna impresa definita> (max. presenti 2.85 uomini al giorno, per max. ore complessive 22.83)	
	Entità del Danno Lieve/Probabilità Improbabile = [76.17 ore]	
LF	Entità del Danno Lieve/Probabilità Poco probabile = [9.02 ore]	
	Entità del Danno Significativo/Probabilità Improbabile = [3.04 ore]	
	Entità del Danno Significativo/Probabilità Poco probabile = [5.22 ore]	
	Entità del Danno Grave/Probabilità Improbabile = [9.02 ore]	
	Entità del Danno Gravissimo/Probabilità Poco probabile = [4.75 ore]	
LV	Addetto al getto di calcestruzzo per pali trivellati (Max. ore 22.83)	
AT	Attrezzi manuali	
RS	Punture, tagli, abrasioni	E1 * P1 = 1
RS	Urti, colpi, impatti, compressioni	E1 * P1 = 1
CH	Chimico [Rischio sicuramente: "Irrilevante per la salute".]	E1 * P1 = 1
RS	Caduta dall'alto	E1 * P1 = 1
RS	Getti, schizzi	E1 * P1 = 1
MA	Autobetoniera (Max. ore 22.83)	
RS	Caduta di materiale dall'alto o a livello	E3 * P1 = 3
RS	Cesoamenti, stritolamenti	E2 * P2 = 4
RS	Getti, schizzi	E1 * P2 = 2
RS	Incendi, esplosioni	E3 * P1 = 3
RS	Investimento, ribaltamento	E3 * P1 = 3
RM	Rumore per "Operatore autobetoniera" [Il livello di esposizione è "Minore dei valori inferiori di azione: 80 dB(A) e 135 dB(C)."]	E1 * P1 = 1
RS	Scivolamenti, cadute a livello	E1 * P2 = 2
RS	Urti, colpi, impatti, compressioni	E2 * P2 = 4
VB	Vibrazioni per "Operatore autobetoniera" [HAV "Non presente", WBV "Inferiore a 0,5 m/s ² "]	E2 * P1 = 2
MA	Autopompa per cls (Max. ore 22.83)	
RS	Caduta di materiale dall'alto o a livello	E4 * P2 = 8
RS	Elettrocuzione	E3 * P1 = 3
RS	Getti, schizzi	E1 * P2 = 2
RS	Investimento, ribaltamento	E3 * P1 = 3
RM	Rumore per "Operatore pompa per il cls (autopompa)" [Il livello di esposizione è "Minore dei valori inferiori di azione: 80 dB(A) e 135 dB(C)."]	E1 * P1 = 1
RS	Scivolamenti, cadute a livello	E1 * P2 = 2
VB	Vibrazioni per "Operatore autobetoniera" [HAV "Non presente", WBV "Inferiore a 0,5 m/s ² "]	E2 * P1 = 2
	Perforazioni per pali trivellati (fase)	
	<Nessuna impresa definita> (max. presenti 3.28 uomini al giorno, per max. ore complessive 26.24)	
	Entità del Danno Lieve/Probabilità Improbabile = [82.85 ore]	
LF	Entità del Danno Lieve/Probabilità Poco probabile = [4.10 ore]	
	Entità del Danno Significativo/Probabilità Improbabile = [18.65 ore]	
	Entità del Danno Significativo/Probabilità Poco probabile = [3.24 ore]	
	Entità del Danno Significativo/Probabilità Probabile = [3.71 ore]	
	Entità del Danno Grave/Probabilità Improbabile = [12.77 ore]	
	Entità del Danno Grave/Probabilità Probabile = [2.58 ore]	
LV	Addetto alle perforazioni per pali trivellati (Max. ore 26.24)	
AT	Attrezzi manuali	
RS	Punture, tagli, abrasioni	E1 * P1 = 1
RS	Urti, colpi, impatti, compressioni	E1 * P1 = 1
RS	Caduta dall'alto	E1 * P1 = 1
MC1	M.M.C. (sollevamento e trasporto) [Le azioni di sollevamento e trasporto dei carichi sono accettabili.]	E1 * P1 = 1
RS	Urti, colpi, impatti, compressioni	E1 * P1 = 1
MA	Autocarro (Max. ore 26.24)	
RS	Cesoamenti, stritolamenti	E2 * P1 = 2
RS	Getti, schizzi	E2 * P1 = 2
RS	Inalazione polveri, fibre	E1 * P1 = 1
RM	Rumore per "Operatore autocarro" [Il livello di esposizione è "Minore dei valori inferiori di azione: 80 dB(A) e 135 dB(C)."]	E1 * P1 = 1
RS	Incendi, esplosioni	E3 * P1 = 3
RS	Investimento, ribaltamento	E3 * P1 = 3
RS	Urti, colpi, impatti, compressioni	E2 * P1 = 2
VB	Vibrazioni per "Operatore autocarro" [HAV "Non presente", WBV "Inferiore a 0,5 m/s ² "]	E2 * P1 = 2
MA	Dumper (Max. ore 26.24)	
RS	Cesoamenti, stritolamenti	E2 * P1 = 2
RS	Inalazione polveri, fibre	E1 * P1 = 1
RS	Incendi, esplosioni	E3 * P1 = 3
RS	Investimento, ribaltamento	E3 * P1 = 3

Sigla	Attività	Entità del Danno Probabilità
RM	Rumore per "Operatore dumper" [Il livello di esposizione è "Maggiore dei valori superiori di azione: 85 dB(A) e 137 dB(C)."]	E3 * P3 = 9
VB	Vibrazioni per "Operatore dumper" [HAV "Non presente", WBV "Compreso tra 0,5 e 1 m/s²"]	E2 * P3 = 6
MA	Sonda di perforazione (Max. ore 26.24)	
RS	Cesoiamenti, stritolamenti	E2 * P1 = 2
RS	Getti, schizzi	E1 * P2 = 2
RS	Incendi, esplosioni	E3 * P1 = 3
RS	Investimento, ribaltamento	E3 * P1 = 3
RM	Rumore per "Operatore trivellatrice" [Il livello di esposizione è "Compreso tra i valori inferiori e superiori di azione: 80/85 dB(A) e 135/137 dB(C)."]	E2 * P2 = 4
RS	Scivolamenti, cadute a livello	E1 * P1 = 1
RS	Urti, colpi, impatti, compressioni	E2 * P1 = 2
VB	Vibrazioni per "Operatore trivellatrice" [HAV "Non presente", WBV "Compreso tra 0,5 e 1 m/s²"]	E2 * P3 = 6
	Posa ferri di armatura per pali trivellati (fase)	
	<Nessuna impresa definita> (max. presenti 2.36 uomini al giorno, per max. ore complessive 18.91)	
LF	Entità del Danno Lieve/Probabilità Improbabile = [67.74 ore]	
	Entità del Danno Lieve/Probabilità Poco probabile = [0.65 ore]	
	Entità del Danno Significativo/Probabilità Improbabile = [4.61 ore]	
	Entità del Danno Grave/Probabilità Improbabile = [3.10 ore]	
	Entità del Danno Grave/Probabilità Poco probabile = [1.30 ore]	
LV	Addetto alla posa ferri di armatura per pali trivellati (Max. ore 18.91)	
AT	Attrezzi manuali	
RS	Punture, tagli, abrasioni	E1 * P1 = 1
RS	Urti, colpi, impatti, compressioni	E1 * P1 = 1
RS	Caduta dall'alto	E1 * P1 = 1
RS	Caduta di materiale dall'alto o a livello	E1 * P1 = 1
MA	Autocarro (Max. ore 18.91)	
RS	Cesoiamenti, stritolamenti	E2 * P1 = 2
RS	Getti, schizzi	E2 * P1 = 2
RS	Inalazione polveri, fibre	E1 * P1 = 1
RM	Rumore per "Operatore autocarro" [Il livello di esposizione è "Minore dei valori inferiori di azione: 80 dB(A) e 135 dB(C)."]	E1 * P1 = 1
RS	Incendi, esplosioni	E3 * P1 = 3
RS	Investimento, ribaltamento	E3 * P1 = 3
RS	Urti, colpi, impatti, compressioni	E2 * P1 = 2
VB	Vibrazioni per "Operatore autocarro" [HAV "Non presente", WBV "Inferiore a 0,5 m/s²"]	E2 * P1 = 2
MA	Autogru (Max. ore 18.91)	
RS	Caduta di materiale dall'alto o a livello	E3 * P2 = 6
RS	Elettrocuzione	E3 * P1 = 3
RS	Getti, schizzi	E1 * P2 = 2
RS	Incendi, esplosioni	E3 * P1 = 3
RS	Investimento, ribaltamento	E3 * P1 = 3
RS	Punture, tagli, abrasioni	E1 * P1 = 1
RM	Rumore per "Operatore autogru" [Il livello di esposizione è "Minore dei valori inferiori di azione: 80 dB(A) e 135 dB(C)."]	E1 * P1 = 1
RS	Urti, colpi, impatti, compressioni	E2 * P1 = 2
VB	Vibrazioni per "Operatore autogru" [HAV "Non presente", WBV "Inferiore a 0,5 m/s²"]	E2 * P1 = 2
	Getto in calcestruzzo per le strutture in elevazione (fase)	
	<Nessuna impresa definita> (max. presenti 1.43 uomini al giorno, per max. ore complessive 11.42)	
LF	Entità del Danno Lieve/Probabilità Improbabile = [111.42 ore]	
	Entità del Danno Lieve/Probabilità Poco probabile = [4.51 ore]	
	Entità del Danno Significativo/Probabilità Improbabile = [1.52 ore]	
	Entità del Danno Significativo/Probabilità Poco probabile = [2.61 ore]	
	Entità del Danno Grave/Probabilità Improbabile = [4.51 ore]	
	Entità del Danno Gravissimo/Probabilità Poco probabile = [2.38 ore]	
	Entità del Danno Gravissimo/Probabilità Probabile = [6.33 ore]	
LV	Addetto al getto in calcestruzzo per le strutture in elevazione (Max. ore 11.42)	
AT	Attrezzi manuali	
RS	Punture, tagli, abrasioni	E1 * P1 = 1
RS	Urti, colpi, impatti, compressioni	E1 * P1 = 1
AT	Ponteggio metallico fisso	
RS	Caduta dall'alto	E1 * P1 = 1
RS	Caduta di materiale dall'alto o a livello	E1 * P1 = 1
RS	Scivolamenti, cadute a livello	E1 * P1 = 1
AT	Ponteggio mobile o trabattello	
RS	Caduta dall'alto	E1 * P1 = 1
RS	Caduta di materiale dall'alto o a livello	E1 * P1 = 1
RS	Urti, colpi, impatti, compressioni	E1 * P1 = 1
AT	Scala semplice	
RS	Caduta dall'alto	E1 * P1 = 1
RS	Urti, colpi, impatti, compressioni	E1 * P1 = 1

Sigla	Attività	Entità del Danno Probabilità
RS	Movimentazione manuale dei carichi	E1 * P1 = 1
AT	Vibratore elettrico per calcestruzzo	
RS	Elettrocuzione	E1 * P1 = 1
RS	Rumore	E1 * P1 = 1
RS	Vibrazioni	E1 * P1 = 1
RS	Caduta dall'alto	E4 * P3 = 12
CH	Chimico [Rischio sicuramente: "Irrilevante per la salute".]	E1 * P1 = 1
RS	Getti, schizzi	E1 * P1 = 1
MA	Autobetoniera (Max. ore 11.42)	
RS	Caduta di materiale dall'alto o a livello	E3 * P1 = 3
RS	Cesoiamenti, stritolamenti	E2 * P2 = 4
RS	Getti, schizzi	E1 * P2 = 2
RS	Incendi, esplosioni	E3 * P1 = 3
RS	Investimento, ribaltamento	E3 * P1 = 3
RM	Rumore per "Operatore autobetoniera" [Il livello di esposizione è "Minore dei valori inferiori di azione: 80 dB(A) e 135 dB(C)".]	E1 * P1 = 1
RS	Scivolamenti, cadute a livello	E1 * P2 = 2
RS	Urti, colpi, impatti, compressioni	E2 * P2 = 4
VB	Vibrazioni per "Operatore autobetoniera" [HAV "Non presente", WBV "Inferiore a 0,5 m/s ² "]	E2 * P1 = 2
MA	Autopompa per cls (Max. ore 11.42)	
RS	Caduta di materiale dall'alto o a livello	E4 * P2 = 8
RS	Elettrocuzione	E3 * P1 = 3
RS	Getti, schizzi	E1 * P2 = 2
RS	Investimento, ribaltamento	E3 * P1 = 3
RM	Rumore per "Operatore pompa per il cls (autopompa)" [Il livello di esposizione è "Minore dei valori inferiori di azione: 80 dB(A) e 135 dB(C)".]	E1 * P1 = 1
RS	Scivolamenti, cadute a livello	E1 * P2 = 2
VB	Vibrazioni per "Operatore autobetoniera" [HAV "Non presente", WBV "Inferiore a 0,5 m/s ² "]	E2 * P1 = 2
	Lavorazione e posa ferri di armatura per le strutture in elevazione (fase)	
	<Nessuna impresa definita> (max. presenti 1.00 uomini al giorno, per max. ore complessive 8.00)	
	Entità del Danno Lieve/Probabilità Improbabile = [152.00 ore]	
	Entità del Danno Lieve/Probabilità Probabile = [7.60 ore]	
LF	Entità del Danno Significativo/Probabilità Improbabile = [8.00 ore]	
	Entità del Danno Gravissimo/Probabilità Improbabile = [8.00 ore]	
	Entità del Danno Gravissimo/Probabilità Poco probabile = [16.00 ore]	
	Entità del Danno Gravissimo/Probabilità Probabile = [7.60 ore]	
LV	Addetto alla lavorazione e posa ferri di armatura per le strutture in elevazione (Max. ore 8.00)	
AT	Argano a bandiera	
RS	Caduta dall'alto	E4 * P2 = 8
RS	Caduta di materiale dall'alto o a livello	E4 * P2 = 8
RS	Elettrocuzione	E4 * P1 = 4
RS	Scivolamenti, cadute a livello	E1 * P1 = 1
RS	Urti, colpi, impatti, compressioni	E2 * P1 = 2
AT	Attrezzi manuali	
RS	Punture, tagli, abrasioni	E1 * P1 = 1
RS	Urti, colpi, impatti, compressioni	E1 * P1 = 1
AT	Ponteggio metallico fisso	
RS	Caduta dall'alto	E1 * P1 = 1
RS	Caduta di materiale dall'alto o a livello	E1 * P1 = 1
RS	Scivolamenti, cadute a livello	E1 * P1 = 1
AT	Ponteggio mobile o trabattello	
RS	Caduta dall'alto	E1 * P1 = 1
RS	Caduta di materiale dall'alto o a livello	E1 * P1 = 1
RS	Urti, colpi, impatti, compressioni	E1 * P1 = 1
AT	Scala semplice	
RS	Caduta dall'alto	E1 * P1 = 1
RS	Urti, colpi, impatti, compressioni	E1 * P1 = 1
RS	Movimentazione manuale dei carichi	E1 * P1 = 1
AT	Trancia-piegaferr	
RS	Caduta di materiale dall'alto o a livello	E1 * P1 = 1
RS	Cesoiamenti, stritolamenti	E1 * P1 = 1
RS	Elettrocuzione	E1 * P1 = 1
RS	Punture, tagli, abrasioni	E1 * P1 = 1
RS	Rumore	E1 * P1 = 1
RS	Scivolamenti, cadute a livello	E1 * P1 = 1
RS	Caduta dall'alto	E4 * P3 = 12
RS	Caduta di materiale dall'alto o a livello	E1 * P1 = 1
RS	Punture, tagli, abrasioni	E1 * P3 = 3
	Realizzazione della carpenteria per le strutture in elevazione (fase)	
LF	<Nessuna impresa definita> (max. presenti 2.08 uomini al giorno, per max. ore complessive 16.60)	
	Entità del Danno Lieve/Probabilità Improbabile = [304.60 ore]	

Sigla	Attività	Entità del Danno Probabilità
	Entità del Danno Lieve/Probabilità Probabile = [15.20 ore] Entità del Danno Grave/Probabilità Improbabile = [0.72 ore] Entità del Danno Grave/Probabilità Poco probabile = [0.21 ore] Entità del Danno Grave/Probabilità Probabile = [1.60 ore] Entità del Danno Gravissimo/Probabilità Probabile = [15.20 ore]	
LF		
LV	Addetto alla realizzazione della carpenteria per le strutture in elevazione (Max. ore 16.60)	
AT	Attrezzi manuali	
RS	Punture, tagli, abrasioni	E1 * P1 = 1
RS	Urti, colpi, impatti, compressioni	E1 * P1 = 1
AT	Ponteggio metallico fisso	
RS	Caduta dall'alto	E1 * P1 = 1
RS	Caduta di materiale dall'alto o a livello	E1 * P1 = 1
RS	Scivolamenti, cadute a livello	E1 * P1 = 1
AT	Ponteggio mobile o trabattello	
RS	Caduta dall'alto	E1 * P1 = 1
RS	Caduta di materiale dall'alto o a livello	E1 * P1 = 1
RS	Urti, colpi, impatti, compressioni	E1 * P1 = 1
AT	Scala semplice	
RS	Caduta dall'alto	E1 * P1 = 1
RS	Urti, colpi, impatti, compressioni	E1 * P1 = 1
RS	Movimentazione manuale dei carichi	E1 * P1 = 1
AT	Sega circolare	
RS	Elettrocuzione	E1 * P1 = 1
RS	Inalazione polveri, fibre	E1 * P1 = 1
RS	Punture, tagli, abrasioni	E1 * P1 = 1
RS	Rumore	E1 * P1 = 1
RS	Scivolamenti, cadute a livello	E1 * P1 = 1
RS	Urti, colpi, impatti, compressioni	E1 * P1 = 1
RS	Caduta dall'alto	E4 * P3 = 12
RS	Caduta di materiale dall'alto o a livello	E1 * P1 = 1
CH	Chimico [Rischio sicuramente: "Irrilevante per la salute".]	E1 * P1 = 1
RS	Punture, tagli, abrasioni	E1 * P3 = 3
RM	Rumore per "Carpentiere" [Il livello di esposizione è "Maggiore dei valori superiori di azione: 85 dB(A) e 137 dB(C)."]	E3 * P3 = 9
MA	Gru a torre (Max. ore 16.60)	
RS	Caduta dall'alto	E3 * P2 = 6
RS	Caduta di materiale dall'alto o a livello	E3 * P1 = 3
RS	Elettrocuzione	E3 * P1 = 3
RM	Rumore per "Gruista (gru a torre)" [Il livello di esposizione è "Minore dei valori inferiori di azione: 80 dB(A) e 135 dB(C)."]	E1 * P1 = 1
	Realizzazione di pavimentazione industriale a spolvero (fase) <Nessuna impresa definita> (max. presenti 4.00 uomini al giorno, per max. ore complessive 32.00)	
LF	Entità del Danno Lieve/Probabilità Improbabile = [320.00 ore] Entità del Danno Significativo/Probabilità Probabile = [5.76 ore] Entità del Danno Grave/Probabilità Probabile = [7.04 ore]	
LV	Addetto alla realizzazione di pavimentazione industriale a spolvero (Max. ore 32.00)	
AT	Attrezzi manuali	
RS	Punture, tagli, abrasioni	E1 * P1 = 1
RS	Urti, colpi, impatti, compressioni	E1 * P1 = 1
AT	Livellatrice ad elica	
RS	Cesoamenti, stritolamenti	E1 * P1 = 1
RS	Elettrocuzione	E1 * P1 = 1
RS	Getti, schizzi	E1 * P1 = 1
RS	Inalazione fumi, gas, vapori	E1 * P1 = 1
RS	Movimentazione manuale dei carichi	E1 * P1 = 1
RS	Rumore	E1 * P1 = 1
RS	Scivolamenti, cadute a livello	E1 * P1 = 1
RS	Vibrazioni	E1 * P1 = 1
RM	Rumore per "Pavimentista battuti industriali" [Il livello di esposizione è "Maggiore dei valori superiori di azione: 85 dB(A) e 137 dB(C)."]	E3 * P3 = 9
VB	Vibrazioni per "Pavimentista battuti industriali" [HAV "Compreso tra 2,5 e 5,0 m/s²", WBV "Non presente"]	E2 * P3 = 6
	Rinterro di scavo eseguito a macchina (fase) <Nessuna impresa definita> (max. presenti 6.63 uomini al giorno, per max. ore complessive 53.00)	
LF	Entità del Danno Lieve/Probabilità Improbabile = [157.68 ore] Entità del Danno Significativo/Probabilità Improbabile = [18.40 ore] Entità del Danno Significativo/Probabilità Probabile = [12.64 ore] Entità del Danno Grave/Probabilità Improbabile = [25.02 ore] Entità del Danno Grave/Probabilità Probabile = [11.05 ore] Entità del Danno Gravissimo/Probabilità Probabile = [26.67 ore]	
LV	Addetto al rinterro di scavo eseguito a macchina (Max. ore 53.00)	

Sigla	Attività	Entità del Danno Probabilità
AT	Attrezzi manuali	
RS	Punture, tagli, abrasioni	E1 * P1 = 1
RS	Urti, colpi, impatti, compressioni	E1 * P1 = 1
AT	Andatoie e Passerelle	
RS	Caduta dall'alto	E1 * P1 = 1
RS	Caduta di materiale dall'alto o a livello	E1 * P1 = 1
RS	Investimento, ribaltamento	E4 * P3 = 12
MA	Dumper (Max. ore 53.00)	
RS	Cesoiamenti, stritolamenti	E2 * P1 = 2
RS	Inalazione polveri, fibre	E1 * P1 = 1
RS	Incendi, esplosioni	E3 * P1 = 3
RS	Investimento, ribaltamento	E3 * P1 = 3
RM	Rumore per "Operatore dumper" [Il livello di esposizione è "Maggiore dei valori superiori di azione: 85 dB(A) e 137 dB(C)".]	E3 * P3 = 9
VB	Vibrazioni per "Operatore dumper" [HAV "Non presente", WBV "Compreso tra 0,5 e 1 m/s²"]	E2 * P3 = 6
MA	Pala meccanica (Max. ore 53.00)	
RS	Cesoiamenti, stritolamenti	E2 * P1 = 2
RS	Inalazione polveri, fibre	E1 * P1 = 1
RS	Incendi, esplosioni	E3 * P1 = 3
RS	Investimento, ribaltamento	E3 * P1 = 3
RM	Rumore per "Operatore pala meccanica" [Il livello di esposizione è "Minore dei valori inferiori di azione: 80 dB(A) e 135 dB(C)".]	E1 * P1 = 1
RS	Scivolamenti, cadute a livello	E1 * P1 = 1
VB	Vibrazioni per "Operatore pala meccanica" [HAV "Non presente", WBV "Compreso tra 0,5 e 1 m/s²"]	E2 * P3 = 6
	Smobilizzo del cantiere	
	<Nessuna impresa definita> (max. presenti 5.50 uomini al giorno, per max. ore complessive 44.00)	
LF	Entità del Danno Lieve/Probabilità Improbabile = [628.40 ore]	
	Entità del Danno Lieve/Probabilità Poco probabile = [1.60 ore]	
	Entità del Danno Significativo/Probabilità Improbabile = [17.44 ore]	
	Entità del Danno Grave/Probabilità Improbabile = [11.40 ore]	
	Entità del Danno Grave/Probabilità Poco probabile = [33.60 ore]	
LV	Addetto allo smobilizzo del cantiere (Max. ore 44.00)	
AT	Attrezzi manuali	
RS	Punture, tagli, abrasioni	E1 * P1 = 1
RS	Urti, colpi, impatti, compressioni	E1 * P1 = 1
AT	Scala doppia	
RS	Caduta dall'alto	E1 * P1 = 1
RS	Cesoiamenti, stritolamenti	E1 * P1 = 1
RS	Urti, colpi, impatti, compressioni	E1 * P1 = 1
RS	Movimentazione manuale dei carichi	E1 * P1 = 1
AT	Scala semplice	
RS	Caduta dall'alto	E1 * P1 = 1
RS	Urti, colpi, impatti, compressioni	E1 * P1 = 1
RS	Movimentazione manuale dei carichi	E1 * P1 = 1
AT	Smerigliatrice angolare (flessibile)	
RS	Elettrocuzione	E1 * P1 = 1
RS	Inalazione polveri, fibre	E1 * P1 = 1
RS	Punture, tagli, abrasioni	E1 * P1 = 1
RS	Rumore	E1 * P1 = 1
RS	Vibrazioni	E1 * P1 = 1
AT	Trapano elettrico	
RS	Elettrocuzione	E1 * P1 = 1
RS	Inalazione polveri, fibre	E1 * P1 = 1
RS	Punture, tagli, abrasioni	E1 * P1 = 1
RS	Rumore	E1 * P1 = 1
RS	Vibrazioni	E1 * P1 = 1
RS	Caduta di materiale dall'alto o a livello	E3 * P2 = 6
MA	Autocarro (Max. ore 44.00)	
RS	Cesoiamenti, stritolamenti	E2 * P1 = 2
RS	Getti, schizzi	E2 * P1 = 2
RS	Inalazione polveri, fibre	E1 * P1 = 1
RM	Rumore per "Operatore autocarro" [Il livello di esposizione è "Minore dei valori inferiori di azione: 80 dB(A) e 135 dB(C)".]	E1 * P1 = 1
RS	Incendi, esplosioni	E3 * P1 = 3
RS	Investimento, ribaltamento	E3 * P1 = 3
RS	Urti, colpi, impatti, compressioni	E2 * P1 = 2
VB	Vibrazioni per "Operatore autocarro" [HAV "Non presente", WBV "Inferiore a 0,5 m/s²"]	E2 * P1 = 2
MA	Autogru (Max. ore 44.00)	
RS	Caduta di materiale dall'alto o a livello	E3 * P2 = 6
RS	Elettrocuzione	E3 * P1 = 3

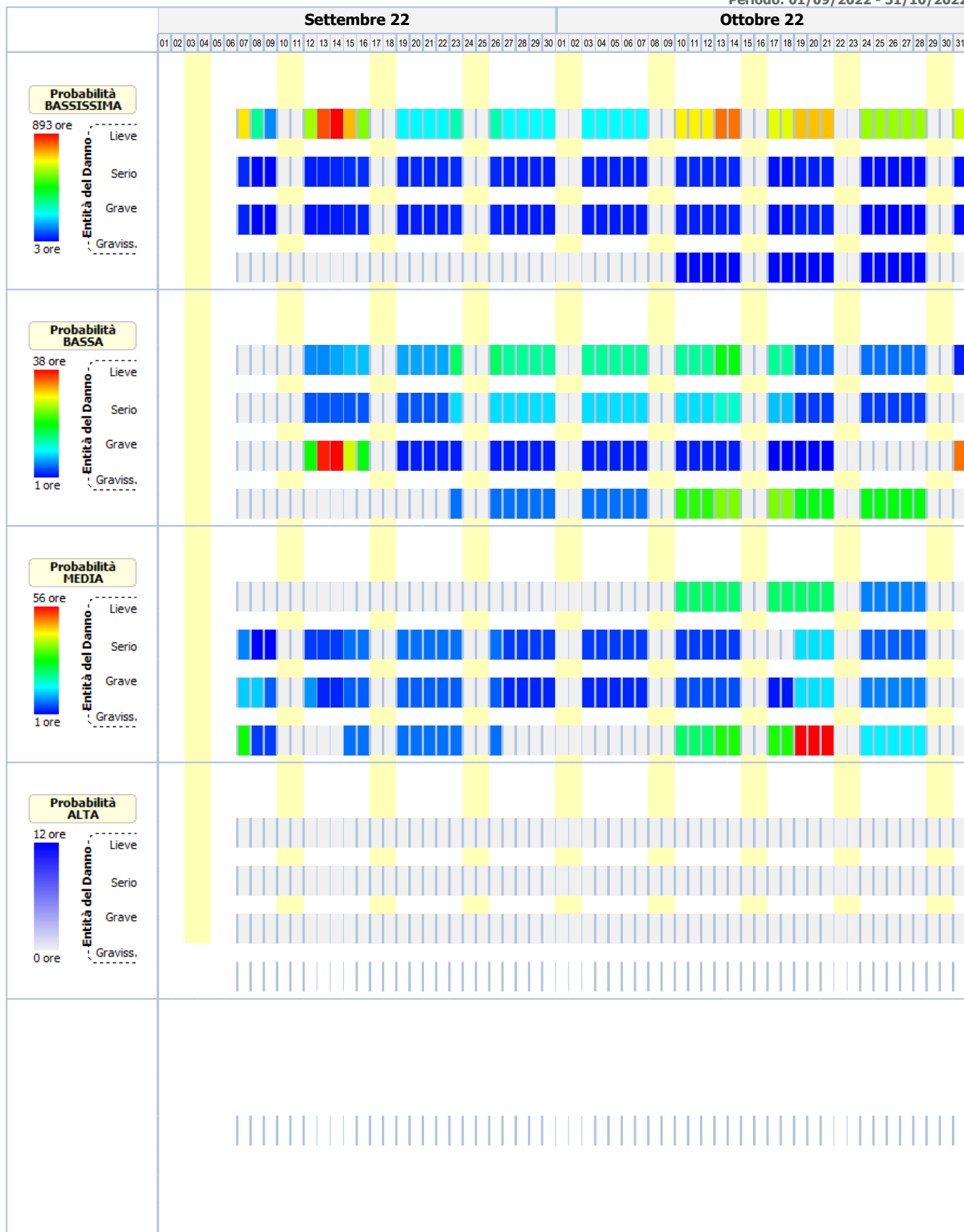
Sigla	Attività	Entità del Danno Probabilità
RS	Getti, schizzi	E1 * P2 = 2
RS	Incendi, esplosioni	E3 * P1 = 3
RS	Investimento, ribaltamento	E3 * P1 = 3
RS	Punture, tagli, abrasioni	E1 * P1 = 1
RM	Rumore per "Operatore autogru" [Il livello di esposizione è "Minore dei valori inferiori di azione: 80 dB(A) e 135 dB(C)".]	E1 * P1 = 1
RS	Urti, colpi, impatti, compressioni	E2 * P1 = 2
VB	Vibrazioni per "Operatore autogru" [HAV "Non presente", WBV "Inferiore a 0,5 m/s²"]	E2 * P1 = 2

LEGENDA:

[CA] = Caratteristiche area del Cantiere; [FE] = Fattori esterni che comportano rischi per il Cantiere; [RT] = Rischi che le lavorazioni di cantiere comportano per l'area circostante; [OR] = Organizzazione del Cantiere; [LF] = Lavorazione; [MA] = Macchina; [LV] = Lavoratore; [AT] = Attrezzo; [RS] = Rischio; [RM] = Rischio rumore; [VB] = Rischio vibrazioni; [CH] = Rischio chimico; [CHS] = Rischio chimico (sicurezza); [MC1] = Rischio M.M.C.(sollevamento e trasporto); [MC2] = Rischio M.M.C.(spinta e traino); [MC3] = Rischio M.M.C.(elevata frequenza); [ROA] = Rischio R.O.A.(operazioni di saldatura); [CM] = Rischio cancerogeno e mutageno; [BIO] = Rischio biologico; [RL] = Rischio R.O.A. (laser); [RNC] = Rischio R.O.A. (non coerenti); [CEM] = Rischio campi elettromagnetici; [AM] = Rischio amianto; [RON] = Rischio radiazioni ottiche naturali; [MCS] = Rischio microclima (caldo severo); [MFS] = Rischio microclima (freddo severo); [SA] = Rischio scariche atmosferiche; [IN] = Rischio incendio; [PR] = Prevenzione; [IC] = Coordinamento; [SG] = Segnaletica; [CG] = Coordinamento delle Lavorazioni e Fasi; [UO] = Ulteriori osservazioni; [E1] = Danno lieve; [E2] = Danno significativo; [E3] = Danno grave; [E4] = Danno gravissimo; [P1] = Improbabile; [P2] = Poco probabile; [P3] = Probabile; [P4] = Molto probabile.

GRAFICI probabilità/entità del danno

Periodo: 01/09/2022 - 31/10/2022



ANALISI E VALUTAZIONE RISCHIO RUMORE

La valutazione del rischio specifico è stata effettuata ai sensi della normativa succitata e conformemente agli indirizzi operativi del Coordinamento Tecnico Interregionale della Prevenzione nei Luoghi di Lavoro:

- **Indicazioni Operative del CTIPLL (Rev. 3 del 13 febbraio 2014)**, "Decreto legislativo 81/2008, Titolo VIII, Capo I, II, III, IV e V sulla prevenzione e protezione dai rischi dovuti all'esposizione ad agenti fisici nei luoghi di lavoro - indicazioni operative".

In particolare, per il calcolo del livello di esposizione giornaliera o settimanale e per il calcolo dell'attenuazione offerta dai dispositivi di protezione individuale dell'udito, si è tenuto conto della specifica normativa tecnica di riferimento:

- **UNI EN ISO 9612:2011**, "Acustica - Determinazione dell'esposizione al rumore negli ambienti di lavoro - Metodo tecnico progettuale".
- **UNI 9432:2011**, "Acustica - Determinazione del livello di esposizione personale al rumore nell'ambiente di lavoro".
- **UNI EN 458**, "Protettori dell'udito - Raccomandazioni per la selezione, l'uso, la cura e la manutenzione - Documento guida".

Premessa

La valutazione dell'esposizione dei lavoratori al rumore durante il lavoro è stata effettuata prendendo in considerazione in particolare:

- il livello, il tipo e la durata dell'esposizione, ivi inclusa ogni esposizione a rumore impulsivo;
- i valori limite di esposizione e i valori di azione di cui all'art. 189 del D.Lgs. del 9 aprile 2008, n.81;
- tutti gli effetti sulla salute e sulla sicurezza dei lavoratori particolarmente sensibili al rumore, con particolare riferimento alle donne in gravidanza e i minori;
- per quanto possibile a livello tecnico, tutti gli effetti sulla salute e sicurezza dei lavoratori derivanti da interazioni fra rumore e sostanze ototossiche connesse con l'attività svolta e fra rumore e vibrazioni;
- tutti gli effetti indiretti sulla salute e sulla sicurezza dei lavoratori risultanti da interazioni fra rumore e segnali di avvertimento o altri suoni che vanno osservati al fine di ridurre il rischio di infortuni;
- le informazioni sull'emissione di rumore fornite dai costruttori dell'attrezzatura di lavoro in conformità alle vigenti disposizioni in materia;
- l'esistenza di attrezzature di lavoro alternative progettate per ridurre l'emissione di rumore;
- il prolungamento del periodo di esposizione al rumore oltre l'orario di lavoro normale;
- le informazioni raccolte dalla sorveglianza sanitaria, comprese, per quanto possibile, quelle reperibili nella letteratura scientifica;
- la disponibilità di dispositivi di protezione dell'udito con adeguate caratteristiche di attenuazione.

Qualora i dati indicati nelle schede di valutazione, riportate nella relazione, hanno origine da Banca Dati [B], la valutazione relativa a quella scheda ha carattere preventivo, così come previsto dall'art. 190 del D.Lgs. del 9 aprile 2008, n. 81.

Calcolo dei livelli di esposizione

I modelli di calcolo adottati per stimare i livelli di esposizione giornaliera o settimanale di ciascun lavoratore, l'attenuazione e adeguatezza dei dispositivi sono i modelli riportati nella normativa tecnica. In particolare ai fini del calcolo dell'esposizione personale al rumore è stata utilizzata la seguente espressione che impiega le percentuali di tempo dedicato alle attività, anziché il tempo espresso in ore/minuti:

$$L_{EX} = 10 \log \sum_{i=1}^n \frac{p_i}{100} 10^{0,1L_{Aeq,i}}$$

dove:

L_{EX} è il livello di esposizione personale in dB(A);

$L_{Aeq,i}$ è il livello di esposizione media equivalente L_{eq} in dB(A) prodotto dall'i-esima attività comprensivo delle incertezze;

p_i è la percentuale di tempo dedicata all'attività i-esima

Ai fini della verifica del rispetto del valore limite 87 dB(A) per il calcolo dell'esposizione personale effettiva al rumore l'espressione utilizzata è analoga alla precedente dove, però, si è utilizzato al posto di livello di esposizione media equivalente il livello di esposizione media equivalente effettivo che tiene conto dell'attenuazione del DPI scelto.

I metodi utilizzati per il calcolo del $L_{Aeq,i}$ effettivo e del p_{peak} effettivo a livello dell'orecchio quando si indossa il protettore auricolare, a seconda dei dati disponibili sono quelli previsti dalla norma UNI EN 458:

- Metodo in Banda d'Ottava
- Metodo HML
- Metodo di controllo HML
- Metodo SNR
- Metodo per rumori impulsivi

La verifica di efficacia dei dispositivi di protezione individuale dell'udito, applicando sempre le indicazioni fornite dalla UNI EN 458, è stata fatta confrontando $L_{Aeq,i}$ effettivo e del p_{peak} effettivo con quelli desumibili dalle seguenti tabella.

Rumori non impulsivi	
Livello effettivo all'orecchio L_{Aeq}	Stima della protezione
Maggiore di Lact	Insufficiente
Tra Lact e Lact - 5	Accettabile
Tra Lact - 5 e Lact - 10	Buona
Tra Lact - 10 e Lact - 15	Accettabile
Minore di Lact - 15	Troppo alta (iperprotezione)

Rumori non impulsivi "Controllo HML" (*)	
Livello effettivo all'orecchio L_{Aeq}	Stima della protezione
Maggiore di Lact	Insufficiente
Tra Lact e Lact - 15	Accettabile/Buona
Minore di Lact - 15	Troppo alta (iperprotezione)

Rumori impulsivi	
Livello effettivo all'orecchio L_{Aeq} e p_{peak}	Stima della protezione
L_{Aeq} o p_{peak} maggiore di Lact	DPI-u non adeguato
L_{Aeq} e p_{peak} minori di Lact	DPI-u adeguato

Il livello di azione Lact, secondo le indicazioni della UNI EN 458, corrisponde al valore d'azione oltre il quale c'è l'obbligo di utilizzo dei DPI dell'udito.

(*) Nel caso il valore di attenuazione del DPI usato per la verifica è quello relativo al rumore ad alta frequenza (Valore H) la stima della protezione vuol verificare se questa è "insufficiente" (L_{Aeq} maggiore di Lact) o se la protezione "può essere accettabile" (L_{Aeq} minore di Lact) a condizione di maggiori informazioni sul rumore che si sta valutando.

Banca dati RUMORE del CPT di Torino

Banca dati realizzata dal C.P.T.-Torino e co-finanziata da INAIL-Regione Piemonte, in applicazione del comma 5-bis, art.190 del D.Lgs. 81/2008 al fine di garantire disponibilità di valori di emissione acustica per quei casi nei quali risulta impossibile disporre di valori misurati sul campo. Banca dati approvata dalla Commissione Consultiva Permanente in data 20 aprile 2011. La banca dati è realizzata secondo la metodologia seguente:

- Procedure di rilievo della potenza sonora, secondo la norma UNI EN ISO 3746 – 2009.
- Procedure di rilievo della pressione sonora, secondo la norma UNI 9432 - 2008.

Schede macchina/attrezzatura complete di:

- dati per la precisa identificazione (tipologia, marca, modello);
- caratteristiche di lavorazione (fase, materiali);
- analisi in frequenza;

Per le misure di potenza sonora si è utilizzata questa strumentazione:

- Fonometro: B&K tipo 2250.
- Calibratore: B&K tipo 4231.
- Nel 2008 si è utilizzato un microfono B&K tipo 4189 da 1/2".
- Nel 2009 si è utilizzato un microfono B&K tipo 4155 da 1/2".

Per le misurazioni di pressione sonora si utilizza un analizzatore SVANTEK modello "SVAN 948" per misure di Rumore, conforme alle norme EN 60651/1994, EN 60804/1 994 classe 1, ISO 8041, ISO 108161 IEC 651, IEC 804 e IEC 61672-1

La strumentazione è costituita da:

- Fonometro integratore mod. 948, di classe I, digitale, conforme a: IEC 651, IEC 804 e IEC 61 672-1. Velocità di acquisizione da 10 ms a 1 h con step da 1 sec. e 1 min.
- Ponderazioni: A, B, Lin.
- Analizzatore: Real-Time 1/1 e 1/3 d'ottava, FFT, RT60.
- Campo di misura: da 22 dBA a 140 dBA.
- Gamma dinamica: 100 dB, A/D convertitore 4 x 20 bits.
- Gamma di frequenza: da 10 Hz a 20 kHz.
- Rettificatore RMS digitale con rivelatore di Picco, risoluzione 0,1 dB.
- Microfono: SV 22 (tipo 1), 50 mV/Pa, a condensatore polarizzato 1/2" con preamplificatore IEPE modello SV 12L.
- Calibratore: B&K (tipo 4230), 94 dB, 1000 Hz.

Per ciò che concerne i protocolli di misura si rimanda all'allegato alla lettera Circolare del Ministero del Lavoro e delle Politiche Sociali del 30 giugno 2011.

N.B. La dove non è stato possibile reperire i valori di emissione sonora di alcune attrezzature in quanto non presenti nella nuova banca dati del C.P.T.-Torino si è fatto riferimento ai valori riportati ne precedente banca dati anche questa approvata dalla Commissione Consultiva Permanente.

ESITO DELLA VALUTAZIONE RISCHIO RUMORE

Di seguito sono riportati i lavoratori impiegati in lavorazioni e attività comportanti esposizione al rumore. Per ogni mansione è indicata la fascia di appartenenza al rischio rumore.

Lavoratori e Macchine

Mansione	ESITO DELLA VALUTAZIONE
1) Addetto alla realizzazione della carpenteria per le strutture in elevazione	"Maggiore dei valori: 85 dB(A) e 137 dB(C)"
2) Addetto alla realizzazione di pavimentazione industriale a spolvero	"Maggiore dei valori: 85 dB(A) e 137 dB(C)"
3) Autobetoniera	"Minore dei valori: 80 dB(A) e 135 dB(C)"
4) Autocarro	"Minore dei valori: 80 dB(A) e 135 dB(C)"
5) Autogru	"Minore dei valori: 80 dB(A) e 135 dB(C)"
6) Autopompa per cls	"Minore dei valori: 80 dB(A) e 135 dB(C)"
7) Dumper	"Maggiore dei valori: 85 dB(A) e 137 dB(C)"
8) Grader	"Maggiore dei valori: 85 dB(A) e 137 dB(C)"
9) Gru a torre	"Minore dei valori: 80 dB(A) e 135 dB(C)"
10) Pala meccanica	"Minore dei valori: 80 dB(A) e 135 dB(C)"
11) Sonda di perforazione	"Compreso tra i valori: 80/85 dB(A) e 135/137 dB(C)"

SCHEDE DI VALUTAZIONE RISCHIO RUMORE

Le schede di rischio che seguono riportano l'esito della valutazione per ogni mansione e, così come disposto dalla normativa tecnica, i seguenti dati:

- i tempi di esposizione per ciascuna attività (attrezzatura) svolta da ciascun lavoratore, come forniti dal datore di lavoro previa consultazione con i lavoratori o con i loro rappresentanti per la sicurezza;
- i livelli sonori continui equivalenti ponderati A per ciascuna attività (attrezzatura) comprensivi di incertezze;
- i livelli sonori di picco ponderati C per ciascuna attività (attrezzatura);
- i rumori impulsivi;
- la fonte dei dati (se misurati [A] o da Banca Dati [B]);
- il tipo di DPI-u da utilizzare.
- livelli sonori continui equivalenti ponderati A effettivi per ciascuna attività (attrezzatura) svolta da ciascun lavoratore;
- livelli sonori di picco ponderati C effettivi per ciascuna attività (attrezzatura) svolta da ciascun lavoratore;
- efficacia dei dispositivi di protezione auricolare;
- livello di esposizione giornaliera o settimanale o livello di esposizione a attività con esposizione al rumore molto variabile (art. 191);

Le eventuali disposizioni relative alla sorveglianza sanitaria, all'informazione e formazione, all'utilizzo di dispositivi di protezione individuale e alle misure tecniche e organizzative sono riportate nel documento della sicurezza di cui il presente è un allegato.

Tabella di correlazione Mansione - Scheda di valutazione

Mansione	Scheda di valutazione
Addetto alla realizzazione della carpenteria per le strutture in elevazione	SCHEDA N.1 - Rumore per "Carpentiere"
Addetto alla realizzazione di pavimentazione industriale a spolvero	SCHEDA N.2 - Rumore per "Pavimentista battuti industriali"
Autobetoniera	SCHEDA N.3 - Rumore per "Operatore autobetoniera"
Autocarro	SCHEDA N.4 - Rumore per "Operatore autocarro"
Autogru	SCHEDA N.5 - Rumore per "Operatore autogru"
Autopompa per cls	SCHEDA N.6 - Rumore per "Operatore pompa per il cls (autopompa)"
Dumper	SCHEDA N.7 - Rumore per "Operatore dumper"
Grader	SCHEDA N.8 - Rumore per "Operatore grader"
Gru a torre	SCHEDA N.9 - Rumore per "Gruista (gru a torre)"

Tabella di correlazione Mansione - Scheda di valutazione

Mansione	Scheda di valutazione
Pala meccanica	SCHEDA N.10 - Rumore per "Operatore pala meccanica"
Sonda di perforazione	SCHEDA N.11 - Rumore per "Operatore trivellatrice"

SCHEDA N.1 - Rumore per "Carpentiere"

Analisi dei livelli di esposizione al rumore con riferimento alla Scheda di Gruppo Omogeneo n. 32 del C.P.T. Torino (Costruzioni edili in genere - Nuove costruzioni).

Tipo di esposizione: Settimanale

Rumore															
T[%]	L _{A,eq} dB(A)	Imp.	L _{A,eq} eff. dB(A)	Efficacia DPI-u	Dispositivo di protezione										
					Banda d'ottava APV							L	M	H	SNR
					125	250	500	1k	2k	4k	8k				
P _{peak} dB(C)	Orig.	P _{peak} eff. dB(C)													
1) SEGA CIRCOLARE - EDILSIDER - MASTER 03C MF [Scheda: 908-TO-1281-1-RPR-11]															
10.0	99.6	NO	77.1	Accettabile/Buona	Generico (cuffie o inserti). [Beta: 0.75]										
	122.4	[B]	122.4		-	-	-	-	-	-	-	30.0	-	-	-
L_{EX}			90.0												
L_{EX}(effettivo)			68.0												
Fascia di appartenenza: Il livello di esposizione è "Maggiore dei valori superiori di azione: 85 dB(A) e 137 dB(C)".															
Mansioni: Addetto alla realizzazione della carpenteria per le strutture in elevazione.															

SCHEDA N.2 - Rumore per "Pavimentista battuti industriali"

Analisi dei livelli di esposizione al rumore con riferimento alla Scheda di Gruppo Omogeneo n. 37.1 del C.P.T. Torino (Costruzioni edili in genere - Nuove costruzioni).

Tipo di esposizione: Settimanale

Rumore															
T[%]	L _{A,eq} dB(A)	Imp.	L _{A,eq} eff. dB(A)	Efficacia DPI-u	Dispositivo di protezione										
					Banda d'ottava APV							L	M	H	SNR
					125	250	500	1k	2k	4k	8k				
P _{peak} dB(C)	Orig.	P _{peak} eff. dB(C)													
1) LIVELLATRICE AD ELICA (B354)															
20.0	94.0	NO	67.8	Accettabile/Buona	Generico (cuffie o inserti). [Beta: 0.75]										
	100.0	[B]	100.0		-	-	-	-	-	-	-	35.0	-	-	-
2) TAGLIASFALTO A DISCO (B618)															
2.0	103.0	NO	76.8	Accettabile/Buona	Generico (cuffie o inserti). [Beta: 0.75]										
	100.0	[B]	100.0		-	-	-	-	-	-	-	35.0	-	-	-
L_{EX}			90.0												
L_{EX}(effettivo)			64.0												
Fascia di appartenenza: Il livello di esposizione è "Maggiore dei valori superiori di azione: 85 dB(A) e 137 dB(C)".															
Mansioni: Addetto alla realizzazione di pavimentazione industriale a spolvero.															

SCHEDA N.3 - Rumore per "Operatore autobetoniera"

Analisi dei livelli di esposizione al rumore con riferimento alla Scheda di Gruppo Omogeneo n. 28 del C.P.T. Torino (Costruzioni edili in genere - Nuove costruzioni).

Tipo di esposizione: Settimanale

Rumore																
T[%]	L _{A,eq} dB(A)	Imp.	L _{A,eq} eff. dB(A)	Efficacia DPI-u	Dispositivo di protezione											
	P _{peak} dB(C)	Orig.	P _{peak} eff. dB(C)		Banda d'ottava APV								L	M	H	SNR
					125	250	500	1k	2k	4k	8k					
1) AUTOBETONIERA (B10)																
80.0	80.0	NO	80.0	-	-											
	100.0	[B]	100.0		-	-	-	-	-	-	-	-	-	-	-	
L_{EX}			80.0													
L_{EX}(effettivo)			80.0													
Fascia di appartenenza: Il livello di esposizione è "Minore dei valori inferiori di azione: 80 dB(A) e 135 dB(C)".																
Mansioni: Autobetoniera.																

SCHEDA N.4 - Rumore per "Operatore autocarro"

Analisi dei livelli di esposizione al rumore con riferimento alla Scheda di Gruppo Omogeneo n. 24 del C.P.T. Torino (Costruzioni edili in genere - Nuove costruzioni).

Tipo di esposizione: Settimanale

Rumore																
T[%]	L _{A,eq} dB(A)	Imp.	L _{A,eq} eff. dB(A)	Efficacia DPI-u	Dispositivo di protezione											
	P _{peak} dB(C)	Orig.	P _{peak} eff. dB(C)		Banda d'ottava APV								L	M	H	SNR
					125	250	500	1k	2k	4k	8k					
1) AUTOCARRO (B36)																
85.0	78.0	NO	78.0	-	-											
	100.0	[B]	100.0		-	-	-	-	-	-	-	-	-	-	-	
L_{EX}			78.0													
L_{EX}(effettivo)			78.0													
Fascia di appartenenza: Il livello di esposizione è "Minore dei valori inferiori di azione: 80 dB(A) e 135 dB(C)".																
Mansioni: Autocarro.																

SCHEDA N.5 - Rumore per "Operatore autogru"

Analisi dei livelli di esposizione al rumore con riferimento alla Scheda di Gruppo Omogeneo n. 26 del C.P.T. Torino (Costruzioni edili in genere - Nuove costruzioni).

Tipo di esposizione: Settimanale

Rumore																
T[%]	L _{A,eq} dB(A)	Imp.	L _{A,eq} eff. dB(A)	Efficacia DPI-u	Dispositivo di protezione											
	P _{peak} dB(C)	Orig.	P _{peak} eff. dB(C)		Banda d'ottava APV								L	M	H	SNR
					125	250	500	1k	2k	4k	8k					
1) AUTOGRU' (B90)																
75.0	81.0	NO	81.0	-	-											
	100.0	[B]	100.0		-	-	-	-	-	-	-	-	-	-	-	

Tipo di esposizione: **Settimanale**

Rumore													
T[%]	L _{A,eq} dB(A)	Imp.	L _{A,eq} eff. dB(A)	Efficacia DPI-u	Dispositivo di protezione								
	P _{peak} dB(C)	Orig.	P _{peak} eff. dB(C)		Banda d'ottava APV								
					125	250	500	1k	2k	4k	8k	L	M
L_{EX}	80.0												
L_{EX}(effettivo)	80.0												
Fascia di appartenenza: Il livello di esposizione è "Minore dei valori inferiori di azione: 80 dB(A) e 135 dB(C)".													
Mansioni: Autogru.													

SCHEDA N.6 - Rumore per "Operatore pompa per il cls (autopompa)"

Analisi dei livelli di esposizione al rumore con riferimento alla Scheda di Gruppo Omogeneo n. 29 del C.P.T. Torino (Costruzioni edili in genere - Nuove costruzioni).

Tipo di esposizione: **Settimanale**

Rumore													
T[%]	L _{A,eq} dB(A)	Imp.	L _{A,eq} eff. dB(A)	Efficacia DPI-u	Dispositivo di protezione								
	P _{peak} dB(C)	Orig.	P _{peak} eff. dB(C)		Banda d'ottava APV								
					125	250	500	1k	2k	4k	8k	L	M
1) AUTOPOMPA (B117)													
85.0	79.0	NO	79.0	-	-								
	100.0	[B]	100.0		-	-	-	-	-	-	-	-	-
L_{EX}	79.0												
L_{EX}(effettivo)	79.0												
Fascia di appartenenza: Il livello di esposizione è "Minore dei valori inferiori di azione: 80 dB(A) e 135 dB(C)".													
Mansioni: Autopompa per cls.													

SCHEDA N.7 - Rumore per "Operatore dumper"

Analisi dei livelli di esposizione al rumore con riferimento alla Scheda di Gruppo Omogeneo n. 27 del C.P.T. Torino (Costruzioni edili in genere - Nuove costruzioni).

Tipo di esposizione: **Settimanale**

Rumore														
T[%]	L _{A,eq} dB(A)	Imp.	L _{A,eq} eff. dB(A)	Efficacia DPI-u	Dispositivo di protezione									
	P _{peak} dB(C)	Orig.	P _{peak} eff. dB(C)		Banda d'ottava APV									
					125	250	500	1k	2k	4k	8k	L	M	H
1) Utilizzo dumper (B194)														
85.0	88.0	NO	79.0	Accettabile/Buona	Generico (cuffie o inserti). [Beta: 0.75]									
	100.0	[B]	100.0		-	-	-	-	-	-	-	-	12.0	-
2) Manutenzione e pause tecniche (A315)														
10.0	64.0	NO	64.0	-	-									
	100.0	[B]	100.0		-	-	-	-	-	-	-	-	-	-
3) Fisiologico (A315)														
5.0	64.0	NO	64.0	-	-									

Tipo di esposizione: **Settimanale**

Rumore														
T[%]	L _{A,eq} dB(A)	Imp.	L _{A,eq} eff. dB(A)	Efficacia DPI-u	Dispositivo di protezione									
	P _{peak} dB(C)	Orig.	P _{peak} eff. dB(C)		Banda d'ottava APV						L	M	H	SNR
					125	250	500	1k	2k	4k				
	100.0	[B]	100.0		-	-	-	-	-	-	-	-	-	-
L_{EX}			88.0											
L_{EX}(effettivo)			79.0											
Fascia di appartenenza: Il livello di esposizione è "Maggiore dei valori superiori di azione: 85 dB(A) e 137 dB(C)".														
Mansioni: Dumper.														

SCHEDA N.8 - Rumore per "Operatore grader"

Analisi dei livelli di esposizione al rumore con riferimento alla Scheda di Gruppo Omogeneo n. 145 del C.P.T. Torino (Costruzioni stradali in genere - Nuove costruzioni).

Tipo di esposizione: **Settimanale**

Rumore														
T[%]	L _{A,eq} dB(A)	Imp.	L _{A,eq} eff. dB(A)	Efficacia DPI-u	Dispositivo di protezione									
	P _{peak} dB(C)	Orig.	P _{peak} eff. dB(C)		Banda d'ottava APV						L	M	H	SNR
					125	250	500	1k	2k	4k				
1) GRADER (B284)														
85.0	90.0	NO	75.0	Accettabile/Buona	Generico (cuffie o inserti). [Beta: 0.75]									
	100.0	[B]	100.0		-	-	-	-	-	-	-	-	20.0	-
L_{EX}			90.0											
L_{EX}(effettivo)			75.0											
Fascia di appartenenza: Il livello di esposizione è "Maggiore dei valori superiori di azione: 85 dB(A) e 137 dB(C)".														
Mansioni: Grader.														

SCHEDA N.9 - Rumore per "Gruista (gru a torre)"

Analisi dei livelli di esposizione al rumore con riferimento alla Scheda di Gruppo Omogeneo n. 74 del C.P.T. Torino (Costruzioni edili in genere - Ristrutturazioni).

Tipo di esposizione: **Settimanale**

Rumore														
T[%]	L _{A,eq} dB(A)	Imp.	L _{A,eq} eff. dB(A)	Efficacia DPI-u	Dispositivo di protezione									
	P _{peak} dB(C)	Orig.	P _{peak} eff. dB(C)		Banda d'ottava APV						L	M	H	SNR
					125	250	500	1k	2k	4k				
1) GRU (B298)														
85.0	79.0	NO	79.0	-	-									
	100.0	[B]	100.0		-	-	-	-	-	-	-	-	-	-
L_{EX}			79.0											
L_{EX}(effettivo)			79.0											
Fascia di appartenenza:														

Tipo di esposizione: Settimanale

Rumore															
T[%]	L _{A,eq} dB(A)	Imp.	L _{A,eq} eff. dB(A)	Efficacia DPI-u	Dispositivo di protezione										
	P _{peak} dB(C)	Orig.	P _{peak} eff. dB(C)		Banda d'ottava APV							L	M	H	SNR
					125	250	500	1k	2k	4k	8k				
Il livello di esposizione è "Minore dei valori inferiori di azione: 80 dB(A) e 135 dB(C)".															
Mansioni: Gru a torre.															

SCHEDA N.10 - Rumore per "Operatore pala meccanica"

Analisi dei livelli di esposizione al rumore con riferimento alla Scheda di Gruppo Omogeneo n. 72 del C.P.T. Torino (Costruzioni edili in genere - Ristrutturazioni).

Tipo di esposizione: Settimanale

Rumore															
T[%]	L _{A,eq} dB(A)	Imp.	L _{A,eq} eff. dB(A)	Efficacia DPI-u	Dispositivo di protezione										
	P _{peak} dB(C)	Orig.	P _{peak} eff. dB(C)		Banda d'ottava APV							L	M	H	SNR
					125	250	500	1k	2k	4k	8k				
1) PALA MECCANICA - CATERPILLAR - 950H [Scheda: 936-TO-1580-1-RPR-11]															
85.0	68.1	NO	68.1	-	-										
	119.9	[B]	119.9		-	-	-	-	-	-	-	-	-	-	
L_{EX}			68.0												
L_{EX}(effettivo)			68.0												
Fascia di appartenenza: Il livello di esposizione è "Minore dei valori inferiori di azione: 80 dB(A) e 135 dB(C)".															
Mansioni: Pala meccanica.															

SCHEDA N.11 - Rumore per "Operatore trivellatrice"

Analisi dei livelli di esposizione al rumore con riferimento alla Scheda di Gruppo Omogeneo n. 265 del C.P.T. Torino (Fondazioni speciali - Pali trivellati).

Tipo di esposizione: Settimanale

Rumore															
T[%]	L _{A,eq} dB(A)	Imp.	L _{A,eq} eff. dB(A)	Efficacia DPI-u	Dispositivo di protezione										
	P _{peak} dB(C)	Orig.	P _{peak} eff. dB(C)		Banda d'ottava APV							L	M	H	SNR
					125	250	500	1k	2k	4k	8k				
1) TRIVELLATRICE (B664)															
75.0	86.0	NO	71.0	Accettabile/Buona	Generico (cuffie o inserti). [Beta: 0.75]										
	100.0	[B]	100.0		-	-	-	-	-	-	-	20.0	-	-	-
L_{EX}			85.0												
L_{EX}(effettivo)			70.0												
Fascia di appartenenza: Il livello di esposizione è "Compreso tra i valori inferiori e superiori di azione: 80/85 dB(A) e 135/137 dB(C)".															
Mansioni: Sonda di perforazione.															

ANALISI E VALUTAZIONE RISCHIO VIBRAZIONI

La valutazione del rischio specifico è stata effettuata ai sensi della normativa succitata e conformemente agli indirizzi operativi del Coordinamento Tecnico Interregionale della Prevenzione nei Luoghi di Lavoro:

- **Indicazioni Operative del CTIPLL (Rev. 3 del 13 febbraio 2014)**, "Decreto legislativo 81/2008, Titolo VIII, Capo I, II, III, IV e V sulla prevenzione e protezione dai rischi dovuti all'esposizione ad agenti fisici nei luoghi di lavoro - indicazioni operative".

Premessa

La valutazione e, quando necessario, la misura dei livelli di vibrazioni è stata effettuata in base alle disposizioni di cui all'allegato XXXV, parte A, del D.Lgs. 81/2008, per vibrazioni trasmesse al sistema mano-braccio (HAV), e in base alle disposizioni di cui all'allegato XXXV, parte B, del D.Lgs. 81/2008, per le vibrazioni trasmesse al corpo intero (WBV).

La valutazione è stata effettuata prendendo in considerazione in particolare:

- il livello, il tipo e la durata dell'esposizione, ivi inclusa ogni esposizione a vibrazioni intermittenti o a urti ripetuti;
- i valori limite di esposizione e i valori d'azione;
- gli eventuali effetti sulla salute e sulla sicurezza dei lavoratori particolarmente sensibili al rischio con particolare riferimento alle donne in gravidanza e ai minori;
- gli eventuali effetti indiretti sulla sicurezza e salute dei lavoratori risultanti da interazioni tra le vibrazioni meccaniche, il rumore e l'ambiente di lavoro o altre attrezzature;
- le informazioni fornite dal costruttore dell'attrezzatura di lavoro;
- l'esistenza di attrezzature alternative progettate per ridurre i livelli di esposizione alle vibrazioni meccaniche;
- il prolungamento del periodo di esposizione a vibrazioni trasmesse al corpo intero al di là delle ore lavorative in locali di cui è responsabile il datore di lavoro;
- le condizioni di lavoro particolari, come le basse temperature, il bagnato, l'elevata umidità o il sovraccarico biomeccanico degli arti superiori e del rachide;
- le informazioni raccolte dalla sorveglianza sanitaria, comprese, per quanto possibile, quelle reperibili nella letteratura scientifica.

Individuazione dei criteri seguiti per la valutazione

La valutazione dell'esposizione al rischio vibrazioni è stata effettuata tenendo in considerazione le caratteristiche delle attività lavorative svolte, coerentemente a quanto indicato nelle "Linee guida per la valutazione del rischio vibrazioni negli ambienti di lavoro" elaborate dall'ISPESL (ora INAIL - Settore Tecnico-Scientifico e Ricerca).

Il procedimento seguito può essere sintetizzato come segue:

- individuazione dei lavoratori esposti al rischio;
- individuazione dei tempi di esposizione;
- individuazione delle singole macchine o attrezzature utilizzate;
- individuazione, in relazione alle macchine ed attrezzature utilizzate, del livello di esposizione;
- determinazione del livello di esposizione giornaliero normalizzato al periodo di riferimento di 8 ore.

Individuazione dei lavoratori esposti al rischio

L'individuazione dei lavoratori esposti al rischio vibrazioni discende dalla conoscenza delle mansioni svolte dal singolo lavoratore, o meglio dall'individuazione degli utensili manuali, di macchinari condotti a mano o da macchinari mobili utilizzati nelle attività lavorative. È noto che lavorazioni in cui si impugnano utensili vibranti o materiali sottoposti a vibrazioni o impatti possono indurre un insieme di disturbi neurologici e circolatori digitali e lesioni osteoarticolari a carico degli arti superiori, così come attività lavorative svolte a bordo di mezzi di trasporto o di movimentazione espongono il corpo a vibrazioni o impatti, che possono risultare nocivi per i soggetti esposti.

Individuazione dei tempi di esposizione

Il tempo di esposizione al rischio vibrazioni dipende, per ciascun lavoratore, dalle effettive situazioni di lavoro. Ovviamente il tempo di effettiva esposizione alle vibrazioni dannose è inferiore a quello dedicato alla lavorazione e ciò per effetto dei periodi di funzionamento a vuoto o a carico ridotto o per altri motivi tecnici, tra cui anche l'adozione di dispositivi di protezione individuale. Si è stimato, in relazione alle metodologie di lavoro adottate e all'utilizzo dei dispositivi di protezione individuali, il coefficiente di riduzione specifico.

Individuazione delle singole macchine o attrezzature utilizzate

La "Direttiva Macchine" obbliga i costruttori a progettare e costruire le attrezzature di lavoro in modo tale che i rischi dovuti alle vibrazioni trasmesse dalla macchina siano ridotti al livello minimo, tenuto conto del progresso tecnico e della disponibilità di mezzi atti a ridurre le vibrazioni, in particolare alla fonte. Inoltre, prescrive che le istruzioni per l'uso contengano anche le seguenti indicazioni: a) il valore quadratico medio ponderato, in frequenza, dell'accelerazione cui sono esposte le membra superiori quando superi $2,5 \text{ m/s}^2$; se tale livello è inferiore o pari a $2,5 \text{ m/s}^2$, occorre indicarlo; b) il valore quadratico medio ponderato, in frequenza,

dell'accelerazione cui è esposto il corpo (piedi o parte seduta) quando superiori a $0,5 \text{ m/s}^2$; se tale livello è inferiore o pari a $0,5 \text{ m/s}^2$, occorre indicarlo; c) l'incertezza della misurazione; d) i coefficienti moltiplicativi che consentono di stimare i dati in campo a partire dai dati di certificazione.

Individuazione del livello di esposizione durante l'utilizzo

Per determinare il valore di accelerazione necessario per la valutazione del rischio, conformemente alle disposizioni dell'art. 202, comma 2, del D.Lgs. del 9 aprile 2008, n. 81 e s.m.i., si è fatto riferimento alla Banca Dati Vibrazioni dell'ISPESL (ora INAIL - Settore Tecnico-Scientifico e Ricerca consultabile sul sito www.portaleagentifisici.it) e/o alle informazioni fornite dai produttori, utilizzando i dati secondo le modalità nel seguito descritte.

[A] - Valore misurato attrezzatura in BDV ISPESL

Per la macchina o l'utensile considerato sono disponibili, in Banca Dati Vibrazioni dell'ISPESL, i valori di vibrazione misurati, in condizioni d'uso rapportabili a quelle operative, comprensivi delle informazioni sull'incertezza della misurazione. Si assume quale valore di riferimento quello misurato, riportato in Banca Dati Vibrazioni dell'ISPESL, comprensivo dell'incertezza estesa della misurazione.

[B] - Valore del fabbricante opportunamente corretto

Per la macchina o l'utensile considerato sono disponibili i valori di vibrazione dichiarati dal fabbricante.

Se i valori di vibrazioni dichiarati dal fabbricante fanno riferimento a normative tecniche di non recente emanazione, salva la programmazione di successive misure di controllo in opera, è assunto quale valore di riferimento quello indicato dal fabbricante, maggiorato del fattore di correzione definito in Banca Dati Vibrazione dell'ISPESL o forniti dal rapporto tecnico UNI CEN/TR 15350:2014.

Qualora i valori di vibrazioni dichiarati dal fabbricante fanno riferimento alle più recenti normative tecniche in conformità alla nuova direttiva macchine (Direttiva 2006/42/CE, recepita in Italia con D.Lgs. 17/2010), salva la programmazione di successive misure di controllo in opera, è stato assunto quale valore di riferimento quello indicato dal fabbricante comprensivo del valore di incertezza esteso.

[C] - Valore misurato di attrezzatura simile in BDV ISPESL

Per la macchina o l'utensile considerato, non sono disponibili dati specifici ma sono disponibili i valori di vibrazioni misurati di attrezzature similari (stessa categoria, stessa potenza).

Salva la programmazione di successive misure di controllo in opera, è stato assunto quale valore di riferimento quello misurato, riportato in Banca Dati Vibrazioni dell'ISPESL, di una attrezzatura simile (stessa categoria, stessa potenza) comprensivo dell'incertezza estesa della misurazione.

[D] - Valore misurato di attrezzatura peggiore in BDV ISPESL

Per la macchina o l'utensile considerato, non sono disponibili dati specifici né dati per attrezzature similari (stessa categoria, stessa potenza), ma sono disponibili i valori di vibrazioni misurati per attrezzature della stessa tipologia.

Salva la programmazione di successive misure di controllo in opera, è stato assunto quale valore di riferimento quello misurato, riportato in Banca Dati Vibrazioni dell'ISPESL, dell'attrezzatura peggiore comprensivo dell'incertezza estesa della misurazione.

[E] - Valore tipico dell'attrezzatura (solo PSC)

Nella redazione del Piano di Sicurezza e di Coordinamento (PSC) vige l'obbligo di valutare i rischi specifici delle lavorazioni, anche se non sono ancora noti le macchine e gli utensili utilizzati dall'impresa esecutrice e, quindi, i relativi valori di vibrazioni.

In questo caso viene assunto, come valore base di vibrazione, quello più comune per la tipologia di attrezzatura utilizzata in fase di esecuzione.

Per determinare il valore di accelerazione necessario per la valutazione del rischio, in assenza di valori di riferimento certi, si è proceduto come segue:

Determinazione del livello di esposizione giornaliero normalizzato al periodo di riferimento di otto ore

Vibrazioni trasmesse al sistema mano-braccio

La valutazione del livello di esposizione alle vibrazioni trasmesse al sistema mano-braccio si basa principalmente sulla determinazione del valore di esposizione giornaliera normalizzato ad 8 ore di lavoro, $A(8) \text{ (m/s}^2\text{)}$, calcolato sulla base della radice quadrata della somma dei quadrati ($A(w)_{\text{sum}}$) dei valori quadratici medi delle accelerazioni ponderate in frequenza, determinati sui tre assi ortogonali x, y, z, in accordo con quanto prescritto dallo standard ISO 5349-1: 2001.

L'espressione matematica per il calcolo di $A(8)$ è di seguito riportata.

dove:

$$A(w)_{\text{sum}} = (a_{wx}^2 + a_{wy}^2 + a_{wz}^2)^{1/2}$$

in cui T% la durata percentuale giornaliera di esposizione a vibrazioni espresso in percentuale e awx, awy e awz i valori r.m.s. dell'accelerazione ponderata in frequenza (in m/s²) lungo gli assi x, y e z (ISO 5349-1: 2001).

Nel caso in cui il lavoratore sia esposto a differenti valori di vibrazioni, come nel caso di impiego di più utensili vibranti nell'arco della giornata lavorativa, o nel caso dell'impiego di uno stesso macchinario in differenti condizioni operative, l'esposizione quotidiana a vibrazioni A(8), in m/s², sarà ottenuta mediante l'espressione:

$$A(8) = \left[\sum_{i=1}^n A(8)_i^2 \right]^{1/2}$$

dove:

A(8)_i è il parziale relativo all'operazione i-esima, ovvero:

$$A(8)_i = A(w)_{\text{sum},i} (T\%_i)^{1/2}$$

in cui i valori di T%_i e A(w)_{sum,i} sono rispettivamente il tempo di esposizione percentuale e il valore di A(w)_{sum} relativi alla operazione i-esima.

Vibrazioni trasmesse al corpo intero

La valutazione del livello di esposizione alle vibrazioni trasmesse al corpo intero si basa principalmente sulla determinazione del valore di esposizione giornaliera normalizzato ad 8 ore di lavoro, A(8) (m/s²), calcolato sulla base del maggiore dei valori numerici dei valori quadratici medi delle accelerazioni ponderate in frequenza, determinati sui tre assi ortogonali:

$$A(w)_{\text{max}} = \max (1,40 \cdot a_{wx}; 1,40 \cdot a_{wy}; a_{wz})$$

secondo la formula di seguito riportata:

$$A(8) = A(w)_{\text{max}} (T\%)^{1/2}$$

in cui T% la durata percentuale giornaliera di esposizione a vibrazioni espresso in percentuale e A(w)_{max} il valore massimo tra 1,40awx, 1,40awy e awz i valori r.m.s. dell'accelerazione ponderata in frequenza (in m/s²) lungo gli assi x, y e z (ISO 2631-1: 1997).

Nel caso in cui il lavoratore sia esposto a differenti valori di vibrazioni, come nel caso di impiego di più macchinari nell'arco della giornata lavorativa, o nel caso dell'impiego di uno stesso macchinario in differenti condizioni operative, l'esposizione quotidiana a vibrazioni A(8), in m/s², sarà ottenuta mediante l'espressione:

$$A(8) = \left[\sum_{i=1}^n A(8)_i^2 \right]^{1/2}$$

dove:

A(8)_i è il parziale relativo all'operazione i-esima, ovvero:

in cui i valori di T%_i a A(w)_{max,i} sono rispettivamente il tempo di esposizione percentuale e il valore di A(w)_{max} relativi alla operazione i-esima.

ESITO DELLA VALUTAZIONE RISCHIO VIBRAZIONI

Di seguito è riportato l'elenco delle mansioni addette ad attività lavorative che espongono a vibrazioni e il relativo esito della valutazione del rischio suddiviso in relazione al corpo intero (WBV) e al sistema mano braccio (HAV).

Lavoratori e Macchine

Mansione	ESITO DELLA VALUTAZIONE	
	Mano-braccio (HAV)	Corpo intero (WBV)
1) Addetto alla realizzazione di pavimentazione industriale a spolvero	"Compreso tra 2,5 e 5,0 m/s ² "	"Non presente"
2) Autobetoniera	"Non presente"	"Inferiore a 0,5 m/s ² "
3) Autocarro	"Non presente"	"Inferiore a 0,5 m/s ² "
4) Autogru	"Non presente"	"Inferiore a 0,5 m/s ² "
5) Autopompa per cls	"Non presente"	"Inferiore a 0,5 m/s ² "
6) Dumper	"Non presente"	"Compreso tra 0,5 e 1 m/s ² "
7) Grader	"Non presente"	"Compreso tra 0,5 e 1 m/s ² "
8) Pala meccanica	"Non presente"	"Compreso tra 0,5 e 1 m/s ² "
9) Sonda di perforazione	"Non presente"	"Compreso tra 0,5 e 1 m/s ² "

SCHEDE DI VALUTAZIONE

Le schede di rischio che seguono, ognuna di esse rappresentativa di un gruppo omogeneo, riportano l'esito della valutazione per ogni mansione.

Le eventuali disposizioni relative alla sorveglianza sanitaria, all'informazione e formazione, all'utilizzo di dispositivi di protezione individuale e alle misure tecniche e organizzative sono riportate nel documento della sicurezza di cui il presente è un allegato.

Tabella di correlazione Mansione - Scheda di valutazione

Mansione	Scheda di valutazione
Addetto alla realizzazione di pavimentazione industriale a spolvero	SCHEDA N.1 - Vibrazioni per "Pavimentista battuti industriali"
Autobetoniera	SCHEDA N.2 - Vibrazioni per "Operatore autobetoniera"
Autocarro	SCHEDA N.3 - Vibrazioni per "Operatore autocarro"
Autogru	SCHEDA N.4 - Vibrazioni per "Operatore autogru"
Autopompa per cls	SCHEDA N.2 - Vibrazioni per "Operatore autobetoniera"
Dumper	SCHEDA N.5 - Vibrazioni per "Operatore dumper"
Grader	SCHEDA N.6 - Vibrazioni per "Operatore grader"
Pala meccanica	SCHEDA N.7 - Vibrazioni per "Operatore pala meccanica"
Sonda di perforazione	SCHEDA N.8 - Vibrazioni per "Operatore trivellatrice"

SCHEDA N.1 - Vibrazioni per "Pavimentista battuti industriali"

Analisi delle attività e dei tempi di esposizione con riferimento alla Scheda di Gruppo Omogeneo n. 37.1 del C.P.T. Torino (Costruzioni edili in genere - Nuove costruzioni): a) utilizzo livellatrice ad elica per 20%; b) taglio giunti per 2%.

Macchina o Utensile utilizzato					
Tempo lavorazione	Coefficiente di correzione	Tempo di esposizione	Livello di esposizione	Origine dato	Tipo
[%]		[%]	[m/s ²]		
1) Livellatrice ad elica (generica)					
20.0	0.8	16.0	5.7	[E] - Valore tipico attrezzatura (solo PSC)	HAV
2) Tagliagiunti (generico)					
2.0	0.8	1.6	8.0	[E] - Valore tipico attrezzatura (solo PSC)	HAV
HAV - Esposizione A(8)		17.60	2.502		
Fascia di appartenenza:					
Mano-Braccio (HAV) = "Compreso tra 2,5 e 5,0 m/s ² "					

Macchina o Utensile utilizzato					
Tempo lavorazione	Coefficiente di correzione	Tempo di esposizione	Livello di esposizione	Origine dato	Tipo
[%]		[%]	[m/s ²]		
Corpo Intero (WBV) = "Non presente"					
Mansioni: Addetto alla realizzazione di pavimentazione industriale a spolvero.					

SCHEDA N.2 - Vibrazioni per "Operatore autobetoniera"

Analisi delle attività e dei tempi di esposizione con riferimento alla Scheda di Gruppo Omogeneo n. 28 del C.P.T. Torino (Costruzioni edili in genere - Nuove costruzioni): a) trasporto materiale per 40%.

Macchina o Utensile utilizzato					
Tempo lavorazione	Coefficiente di correzione	Tempo di esposizione	Livello di esposizione	Origine dato	Tipo
[%]		[%]	[m/s ²]		
1) Autobetoniera (generica)					
40.0	0.8	32.0	0.7	[E] - Valore tipico attrezzatura (solo PSC)	WBV
WBV - Esposizione A(8)		32.00	0.373		
Fascia di appartenenza: Mano-Braccio (HAV) = "Non presente" Corpo Intero (WBV) = "Inferiore a 0,5 m/s ² "					
Mansioni: Autobetoniera; Autopompa per cls.					

SCHEDA N.3 - Vibrazioni per "Operatore autocarro"

Analisi delle attività e dei tempi di esposizione con riferimento alla Scheda di Gruppo Omogeneo n. 24 del C.P.T. Torino (Costruzioni edili in genere - Nuove costruzioni): a) utilizzo autocarro per 60%.

Macchina o Utensile utilizzato					
Tempo lavorazione	Coefficiente di correzione	Tempo di esposizione	Livello di esposizione	Origine dato	Tipo
[%]		[%]	[m/s ²]		
1) Autocarro (generico)					
60.0	0.8	48.0	0.5	[E] - Valore tipico attrezzatura (solo PSC)	WBV
WBV - Esposizione A(8)		48.00	0.374		
Fascia di appartenenza: Mano-Braccio (HAV) = "Non presente" Corpo Intero (WBV) = "Inferiore a 0,5 m/s ² "					
Mansioni: Autocarro.					

SCHEDA N.4 - Vibrazioni per "Operatore autogru"

Analisi delle attività e dei tempi di esposizione con riferimento alla Scheda di Gruppo Omogeneo n. 26 del C.P.T. Torino (Costruzioni edili in genere - Nuove costruzioni): a) movimentazione carichi per 50%; b) spostamenti per 25%.

Macchina o Utensile utilizzato					
Tempo lavorazione	Coefficiente di correzione	Tempo di esposizione	Livello di esposizione	Origine dato	Tipo

Macchina o Utensile utilizzato					
Tempo lavorazione	Coefficiente di correzione	Tempo di esposizione	Livello di esposizione	Origine dato	Tipo
[%]		[%]	[m/s ²]		
1) Autogrù (generica)					
75.0	0.8	60.0	0.5	[E] - Valore tipico attrezzatura (solo PSC)	WBV
WBV - Esposizione A(8)		60.00	0.372		
<p>Fascia di appartenenza: Mano-Braccio (HAV) = "Non presente" Corpo Intero (WBV) = "Inferiore a 0,5 m/s²"</p> <p>Mansioni: Autogrù.</p>					

SCHEDA N.5 - Vibrazioni per "Operatore dumper"

Analisi delle attività e dei tempi di esposizione con riferimento alla Scheda di Gruppo Omogeneo n. 27 del C.P.T. Torino (Costruzioni edili in genere - Nuove costruzioni): a) utilizzo dumper per 60%.

Macchina o Utensile utilizzato					
Tempo lavorazione	Coefficiente di correzione	Tempo di esposizione	Livello di esposizione	Origine dato	Tipo
[%]		[%]	[m/s ²]		
1) Dumper (generico)					
60.0	0.8	48.0	0.7	[E] - Valore tipico attrezzatura (solo PSC)	WBV
WBV - Esposizione A(8)		48.00	0.506		
<p>Fascia di appartenenza: Mano-Braccio (HAV) = "Non presente" Corpo Intero (WBV) = "Compreso tra 0,5 e 1 m/s²"</p> <p>Mansioni: Dumper.</p>					

SCHEDA N.6 - Vibrazioni per "Operatore grader"

Analisi delle attività e dei tempi di esposizione con riferimento alla Scheda di Gruppo Omogeneo n. 145 del C.P.T. Torino (Costruzioni stradali in genere - Nuove costruzioni): a) utilizzo grader per 65%.

Macchina o Utensile utilizzato					
Tempo lavorazione	Coefficiente di correzione	Tempo di esposizione	Livello di esposizione	Origine dato	Tipo
[%]		[%]	[m/s ²]		
1) Grader (generico)					
65.0	0.8	52.0	0.7	[E] - Valore tipico attrezzatura (solo PSC)	WBV
WBV - Esposizione A(8)		52.00	0.505		
<p>Fascia di appartenenza: Mano-Braccio (HAV) = "Non presente" Corpo Intero (WBV) = "Compreso tra 0,5 e 1 m/s²"</p> <p>Mansioni: Grader.</p>					

SCHEDA N.7 - Vibrazioni per "Operatore pala meccanica"

Analisi delle attività e dei tempi di esposizione con riferimento alla Scheda di Gruppo Omogeneo n. 22 del C.P.T. Torino (Costruzioni edili in genere - Nuove costruzioni): a) utilizzo pala meccanica (cingolata, gommata) per 60%.

Macchina o Utensile utilizzato					
Tempo lavorazione	Coefficiente di correzione	Tempo di esposizione	Livello di esposizione	Origine dato	Tipo
[%]		[%]	[m/s ²]		
1) Pala meccanica (generica)					
60.0	0.8	48.0	0.7	[E] - Valore tipico attrezzatura (solo PSC)	WBV
WBV - Esposizione A(8)		48.00	0.506		
<p>Fascia di appartenenza: Mano-Braccio (HAV) = "Non presente" Corpo Intero (WBV) = "Compreso tra 0,5 e 1 m/s²"</p> <p>Mansioni: Pala meccanica.</p>					

SCHEDA N.8 - Vibrazioni per "Operatore trivellatrice"

Analisi delle attività e dei tempi di esposizione con riferimento alla Scheda di Gruppo Omogeneo n. 265 del C.P.T. Torino (Fondazioni speciali - Pali trivellati): a) utilizzo trivellatrice per 65%.

Macchina o Utensile utilizzato					
Tempo lavorazione	Coefficiente di correzione	Tempo di esposizione	Livello di esposizione	Origine dato	Tipo
[%]		[%]	[m/s ²]		
1) Trivellatrice (generica)					
65.0	0.8	52.0	0.7	[E] - Valore tipico attrezzatura (solo PSC)	WBV
WBV - Esposizione A(8)		52.00	0.505		
<p>Fascia di appartenenza: Mano-Braccio (HAV) = "Non presente" Corpo Intero (WBV) = "Compreso tra 0,5 e 1 m/s²"</p> <p>Mansioni: Sonda di perforazione.</p>					

ANALISI E VALUTAZIONE MOVIMENTAZIONE MANUALE DEI CARICHI SOLLEVAMENTO E TRASPORTO

La valutazione del rischio specifico è stata effettuata ai sensi della normativa succitata e conformemente alla normativa tecnica applicabile:

- ISO 11228-1:2003, "Ergonomics - Manual handling - Lifting and carrying"

Premessa

La valutazione dei rischi derivanti da azioni di sollevamento e trasporto riportata di seguito è stata eseguita secondo le disposizioni del D.Lgs del 9 aprile 2008, n.81 e la normativa tecnica ISO 11228-1, ed in particolare considerando:

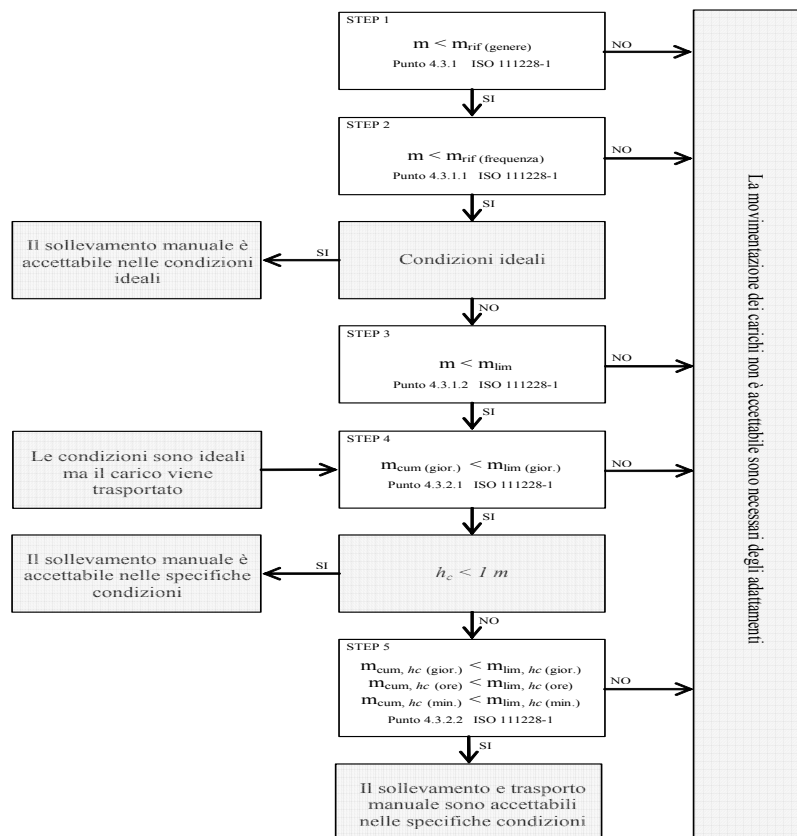
- la fascia di età e sesso di gruppi omogenei lavoratori;
- le condizioni di movimentazione;
- il carico sollevato, la frequenza di sollevamento, la posizione delle mani, la distanza di sollevamento, la presa, la distanza di trasporto;
- i valori del carico, raccomandati per il sollevamento e il trasporto;
- gli effetti sulla salute e sulla sicurezza dei lavoratori;
- le informazioni raccolte dalla sorveglianza sanitaria e dalla letteratura scientifica disponibile;
- l'informazione e formazione dei lavoratori.

Valutazione del rischio

Sulla base di considerazioni legate alla mansione svolta, previa consultazione del datore di lavoro e dei rappresentanti dei lavoratori per la sicurezza sono stati individuati i **gruppi omogenei di lavoratori** corrispondenti ai gruppi di lavoratori che svolgono la medesima attività nell'ambito del processo produttivo dall'azienda. Quindi si è proceduto, a secondo del gruppo, alla valutazione del rischio. La valutazione delle azioni del sollevamento e del trasporto, ovvero la movimentazione di un oggetto dalla sua posizione iniziale verso l'alto, senza ausilio meccanico, e il trasporto orizzontale di un oggetto tenuto sollevato dalla sola forza dell'uomo si basa su un modello costituito da cinque step successivi:

- Step 1 valutazione del peso effettivamente sollevato rispetto alla massa di riferimento;
- Step 2 valutazione dell'azione in relazione alla frequenza raccomandata in funzione della massa sollevata;
- Step 3 valutazione dell'azione in relazione ai fattori ergonomici (per esempio, la distanza orizzontale, l'altezza di sollevamento, l'angolo di asimmetria ecc.);
- Step 4 valutazione dell'azione in relazione alla massa cumulativa giornaliera (ovvero il prodotto tra il peso trasportato e la frequenza del trasporto);
- Step 5 valutazione concernente la massa cumulativa e la distanza del trasporto in piano.

I cinque passaggi sono illustrati con lo schema di flusso rappresentato nello schema 1. In ogni step sono desunti o calcolati valori limite di riferimento (per esempio, il peso limite). Se la valutazione concernente il singolo step porta a una conclusione positiva, ovvero il valore limite di riferimento è rispettato, si passa a quello successivo. Qualora, invece, la valutazione porti a una conclusione negativa, è necessario adottare azioni di miglioramento per riportare il rischio a condizioni accettabili.



Valutazione della massa di riferimento in base al genere, m_{rif}

Nel primo step si confronta il peso effettivo dell'oggetto sollevato con la massa di riferimento m_{rif} , che è desunta dalla tabella presente nell'Allegato C alla norma ISO 11228-1. La massa di riferimento si differenzia a seconda del genere (maschio o femmina), in linea con quanto previsto dall'art. 28, D.Lgs. n. 81/2008, il quale ha stabilito che la valutazione dei rischi deve comprendere anche i rischi particolari, tra i quali quelli connessi alle differenze di genere.

La massa di riferimento è individuata, a seconda del genere che caratterizza il gruppo omogeneo, al fine di garantire la protezione di almeno il 90% della popolazione lavorativa.

La massa di riferimento costituisce il peso limite in condizioni ergonomiche ideali e che, qualora le azioni di sollevamento non siano occasionali.

Valutazione della massa di riferimento in base alla frequenza, m_{rif}

Nel secondo step si procede a confrontare il peso effettivamente sollevato con la frequenza di movimentazione f (atti/minuto); in base alla durata giornaliera della movimentazione, solo breve e media durata, si ricava il peso limite raccomandato, in funzione della frequenza, in base al grafico di cui alla figura 2 della norma ISO 11228-1.

Valutazione della massa in relazione ai fattori ergonomici, m_{lim}

Nel terzo step si confronta la massa movimentata, m , con il peso limite raccomandato che deve essere calcolato tenendo in considerazione i parametri che caratterizzano la tipologia di sollevamento e, in particolare:

- la massa dell'oggetto m ;
- la distanza orizzontale di presa del carico, h , misurata dalla linea congiungente i malleoli interni al punto di mezzo tra la presa delle mani proiettata a terra;
- il fattore altezza, v , ovvero l'altezza da terra del punto di presa del carico;
- la distanza verticale di sollevamento, d ;
- la frequenza delle azioni di sollevamento, f ;
- la durata delle azioni di sollevamento, t ;
- l'angolo di asimmetria (torsione del busto), α ;
- la qualità della presa dell'oggetto, c .

Il peso limite raccomandato è calcolato, sia all'origine che alla della movimentazione sulla base di una formula proposta nell'Allegato A.7 alla ISO 11228-1:

$$(1)$$

dove:

m_{rif} è la massa di riferimento in base al genere.
 h_M è il fattore riduttivo che tiene conto della distanza orizzontale di presa del carico, h ;
 d_M è il fattore riduttivo che tiene conto della distanza verticale di sollevamento, d ;
 v_M è il fattore riduttivo che tiene conto dell'altezza da terra del punto di presa del carico;
 f_M è il fattore riduttivo che tiene conto della frequenza delle azioni di sollevamento, f ;
 α_M è il fattore riduttivo che tiene conto dell'angolo di asimmetria (torsione del busto), α ;
 c_M è il fattore riduttivo che tiene conto della qualità della presa dell'oggetto, c .

Valutazione della massa cumulativa su lungo periodo, $m_{lim.}$ (giornaliera)

Nel quarto step si confronta la massa cumulativa m_{cum} giornaliera, ovvero il prodotto tra il peso trasportato e la frequenza di trasporto per le otto ore lavorative, con la massa raccomandata $m_{lim.}$ giornaliera che è pari a 10000 kg in caso di solo sollevamento o trasporto inferiore ai 20 m, o 6000 kg in caso di trasporto superiore o uguale ai 20 m.

Valutazione della massa cumulativa trasportata su lungo, medio e breve periodo, $m_{lim.}$ (giornaliera), $m_{lim.}$ (orario) e $m_{lim.}$ (minuto)

In caso di trasporto su distanza h_c uguale o maggiore di 1 m, nel quinto step si confronta la massa cumulativa m_{cum} sul breve, medio e lungo periodo (giornaliera, oraria e al minuto) con la massa raccomandata $m_{lim.}$ desunta dalla tabella 1 della norma ISO 11228-1.

ESITO DELLA VALUTAZIONE MOVIMENTAZIONE MANUALE DEI CARICHI SOLLEVAMENTO E TRASPORTO

Sulla base di considerazioni legate alla mansione svolta, previa consultazione del datore di lavoro e dei rappresentanti dei lavoratori per la sicurezza sono stati individuati **gruppi omogenei di lavoratori**, univocamente identificati attraverso le **SCHEDE DI VALUTAZIONE** riportate nel successivo capitolo. Di seguito è riportato l'elenco delle mansioni e il relativo esito della valutazione al rischio dovuto alle azioni di sollevamento e trasporto.

Lavoratori e Macchine

Mansione	ESITO DELLA VALUTAZIONE
1) Addetto alla realizzazione della recinzione e degli accessi al cantiere	Forze di sollevamento e trasporto accettabili.
2) Addetto alla realizzazione della viabilità di cantiere	Forze di sollevamento e trasporto accettabili.
3) Addetto alle perforazioni per pali trivellati	Forze di sollevamento e trasporto accettabili.
4) Addetto allo scavo di pulizia generale dell'area di cantiere	Forze di sollevamento e trasporto accettabili.

SCHEDE DI VALUTAZIONE MOVIMENTAZIONE MANUALE DEI CARICHI SOLLEVAMENTO E TRASPORTO

Le schede di rischio che seguono, ognuna di esse rappresentativa di un gruppo omogeneo, riportano l'esito della valutazione per ogni mansione.

Le eventuali disposizioni relative alla sorveglianza sanitaria, all'informazione e formazione, all'utilizzo di dispositivi di protezione individuale e alle misure tecniche e organizzative sono riportate nel documento della sicurezza di cui il presente è un allegato.

Tabella di correlazione Mansione - Scheda di valutazione

Mansione	Scheda di valutazione
Addetto alla realizzazione della recinzione e degli accessi al cantiere	SCHEDA N.1
Addetto alla realizzazione della viabilità di cantiere	SCHEDA N.1
Addetto alle perforazioni per pali trivellati	SCHEDA N.1
Addetto allo scavo di pulizia generale dell'area di cantiere	SCHEDA N.2

SCHEDA N.1

Lesioni relative all'apparato scheletrico e/o muscolare durante la movimentazione manuale dei carichi con operazioni di trasporto o sostegno comprese le azioni di sollevare e deporre i carichi.

Esito della valutazione dei compiti giornalieri								
Condizioni	Carico movimentato		Carico movimentato (giornaliero)		Carico movimentato (orario)		Carico movimentato (minuto)	
	m	m _{lim}	m _{cum}	m _{lim}	m _{cum}	m _{lim}	m _{cum}	m _{lim}
	[kg]	[kg]	[kg/giorno]	[kg/giorno]	[kg/ora]	[kg/ora]	[kg/minuto]	[kg/minuto]
1) Compito								
Specifiche	10.00	13.74	1200.00	10000.00	300.00	7200.00	5.00	120.00
Fascia di appartenenza: Le azioni di sollevamento e trasporto dei carichi sono accettabili.								
Mansioni: Addetto alla realizzazione della recinzione e degli accessi al cantiere; Addetto alla realizzazione della viabilità di cantiere; Addetto alle perforazioni per pali trivellati.								

Descrizione del genere del gruppo di lavoratori															
Fascia di età	Adulta		Sesso		Maschio		m _{rif} [kg]		25.00						
Compito giornaliero															
Posizione del carico	Carico	Posizione delle mani			Distanza verticale e di trasporto		Durata e frequenza		Preso	Fattori riduttivi					
	m	h	v	Ang.	d	h _c	t	f	c	F _M	H _M	V _M	D _M	Ang. _M	C _M
	[kg]	[m]	[m]	[gradi]	[m]	[m]	[%]	[n/min]							
1) Compito															
Inizio	10.00	0.25	0.50	30	1.00	<=1	50	0.5	buona	0.81	1.00	0.93	0.87	0.90	1.00
Fine		0.25	1.50	0						0.81	1.00	0.78	0.87	1.00	1.00

SCHEDA N.2

Lesioni relative all'apparato scheletrico e/o muscolare durante la movimentazione manuale dei carichi con operazioni di trasporto o sostegno comprese le azioni di sollevare e deporre i carichi.

Esito della valutazione dei compiti giornalieri								
Condizioni	Carico movimentato		Carico movimentato (giornaliero)		Carico movimentato (orario)		Carico movimentato (minuto)	
	m	m _{lim}	m _{cum}	m _{lim}	m _{cum}	m _{lim}	m _{cum}	m _{lim}
	[kg]	[kg]	[kg/giorno]	[kg/giorno]	[kg/ora]	[kg/ora]	[kg/minuto]	[kg/minuto]
1) Scavo								
Specifiche	10.00	13.74	1200.00	10000.00	300.00	7200.00	5.00	120.00
Fascia di appartenenza: Le azioni di sollevamento e trasporto dei carichi sono accettabili.								
Mansioni: Addetto allo scavo di pulizia generale dell'area di cantiere.								

Descrizione del genere del gruppo di lavoratori										
Fascia di età	Adulta		Sesso		Maschio		m _{rif} [kg]		25.00	

Descrizione del genere del gruppo di lavoratori																
Fascia di età		Adulta			Sesso		Maschio			m _{rif} [kg]		25.00				
Compito giornaliero																
Posizione del carico	Carico	Posizione delle mani				Distanza verticale e di trasporto		Durata e frequenza		Presca	Fattori riduttivi					
	m	h	v	Ang.	d	h _c	t	f	c	F _M	H _M	V _M	D _M	Ang. _M	C _M	
	[kg]	[m]	[m]	[gradi]	[m]	[m]	[%]	[n/min]		F _M	H _M	V _M	D _M	Ang. _M	C _M	
1) Scavo																
Inizio	10.00	0.25	0.50	30	1.00	<=1	50	0.5	buona	0.81	1.00	0.93	0.87	0.90	1.00	
Fine		0.25	1.50	0						0.81	1.00	0.78	0.87	1.00	1.00	

ANALISI E VALUTAZIONE RADIAZIONI OTTICHE ARTIFICIALI OPERAZIONI DI SALDATURA

La valutazione del rischio specifico è stata effettuata ai sensi della normativa italiana succitata e conformemente agli indirizzi operativi del Coordinamento Tecnico Interregionale della Prevenzione nei Luoghi di Lavoro:

- **Indicazioni Operative del CTIPL (Rev. 3 del 13 febbraio 2014)**, "Decreto legislativo 81/2008, Titolo VIII, Capo I, II, III, IV e V sulla prevenzione e protezione dai rischi dovuti all'esposizione ad agenti fisici nei luoghi di lavoro - indicazioni operative".

Premessa

Secondo l'art. 216 del D.Lgs. 9 aprile 2008, n. 81, nell'ambito della valutazione dei rischi il "datore di lavoro valuta e, quando necessario, misura e/o calcola i livelli delle radiazioni ottiche a cui possono essere esposti i lavoratori".

Essendo le misure strumentali generalmente costose sia in termini economici che di tempo, è da preferire, quando possibile, la valutazione dei rischi che non richieda misurazioni.

Nel caso delle operazioni di saldatura è noto che, per qualsiasi tipologia di saldatura (arco elettrico, gas, ossitaglio ecc) e per qualsiasi tipo di supporto, i tempi per i quali si raggiunge una sovraesposizione per il lavoratore addetto risultano essere dell'ordine dei secondi.

Pur essendo il rischio estremamente elevato, l'effettuazione delle misure e la determinazione esatta dei tempi di esposizione è del tutto superflua per i lavoratori. Pertanto, al fine di proteggere i lavoratori dai rischi che possono provocare danni agli occhi e al viso, non essendo possibile in alcun modo provvedere a eliminare o ridurre le radiazioni ottiche emesse durante le operazioni di saldatura si è provveduto ad adottare i dispositivi di protezione degli occhi e del viso più efficaci per contrastare i tipi di rischio presenti.

Tecniche di saldatura

La saldatura è un processo utilizzato per unire due parti metalliche riscaldate localmente, che costituiscono il metallo base, con o senza aggiunta di altro metallo che rappresenta il metallo d'apporto, fuso tra i lembi da unire.

La saldatura si dice eterogena quando viene fuso il solo materiale d'apporto, che necessariamente deve avere un punto di fusione inferiore e quindi una composizione diversa da quella dei pezzi da saldare; è il caso della brasatura in tutte le sue varianti.

La saldatura autogena prevede invece la fusione sia del metallo base che di quello d'apporto, che quindi devono avere simile composizione, o la fusione dei soli lembi da saldare accostati mediante pressione; si tratta delle ben note saldature a gas o ad arco elettrico.

Saldobrasatura

Nella saldo-brasatura i pezzi di metallo da saldare non partecipano attivamente fondendo al processo da saldatura; l'unione dei pezzi metallici si realizza unicamente per la fusione del metallo d'apporto che viene colato tra i lembi da saldare. Per questo motivo il metallo d'apporto ha un punto di fusione inferiore e quindi composizione diversa rispetto al metallo base. E' necessario avere evidentemente una zona di sovrapposizione abbastanza ampia poiché la resistenza meccanica del materiale d'apporto è molto bassa. La lega generalmente utilizzata è un ottone (lega rame-zinco), addizionata con silicio o nichel, con punto di fusione attorno ai 900°C. Le modalità esecutive sono simili a quelle della saldatura autogena (fiamma ossiacetilenica); sono tipiche della brasatura la differenza fra metallo base e metallo d'apporto nonché la loro unione che avviene per bagnatura che consiste nello spandersi di un liquido (metallo d'apporto fuso) su una superficie solida (metallo base).

Brasatura

La brasatura è effettuata disponendo il metallo base in modo che fra le parti da unire resti uno spazio tale da permettere il riempimento del giunto ed ottenere un'unione per bagnatura e capillarità.

A seconda del minore o maggiore punto di fusione del metallo d'apporto, la brasatura si distingue in dolce e forte. La brasatura dolce utilizza materiali d'apporto con temperatura di fusione < 450°C; i materiali d'apporto tipici sono leghe stagno/piombo. L'adesione che si verifica è piuttosto debole ed il giunto non è particolarmente resistente. Gli impieghi tipici riguardano elettronica, scatolame ecc. La brasatura forte utilizza materiali d'apporto con temperatura di fusione > 450°C; i materiali d'apporto tipici sono leghe rame/zinco, argento/rame. L'adesione che si verifica è maggiore ed il giunto è più resistente della brasatura dolce.

Saldatura a gas

Alcune tecniche di saldatura utilizzano la combustione di un gas per fondere un metallo. I gas utilizzati possono essere miscele di ossigeno con idrogeno o metano, propano oppure acetilene.

Saldatura a fiamma ossiacetilenica

La più diffusa tra le saldature a gas utilizza una miscela di ossigeno ed acetilene, contenuti in bombole separate, che alimentano contemporaneamente una torcia, ed escono dall'ugello terminale dove tale miscela viene accesa. Tale miscela è quella che sviluppa la

maggior quantità di calore infatti la temperatura massima raggiungibile è dell'ordine dei 3000 °C e può essere quindi utilizzata anche per la saldatura degli acciai.

Saldatura ossidrica

E' generata da una fiamma ottenuta dalla combustione dell'ossigeno con l'idrogeno. La temperatura della fiamma (2500°C) è sostanzialmente più bassa di quella di una fiamma ossiacetilenica e di conseguenza tale procedimento viene impiegato per la saldatura di metalli a basso punto di fusione, ad esempio alluminio, piombo e magnesio.

Saldatura elettrica

Il calore necessario per la fusione del metallo è prodotto da un arco elettrico che si instaura tra l'elettrodo e i pezzi del metallo da saldare, raggiungendo temperature variabili tra 4000-6000 °C.

Saldatura ad arco con elettrodo fusibile (MMA)

L'arco elettrico scocca tra l'elettrodo, che è costituito da una bacchetta metallica rigida di lunghezza tra i 30 e 40 cm, e il giunto da saldare. L'elettrodo fonde costituendo il materiale d'apporto; il materiale di rivestimento dell'elettrodo, invece, fondendo crea un'area protettiva che circonda il bagno di saldatura (saldatura con elettrodo rivestito).

L'operazione impegna quindi un solo arto permettendo all'altro di impugnare il dispositivo di protezione individuale (schermo facciale) o altro utensile.

Saldatura ad arco con protezione di gas con elettrodo fusibile (MIG/MAG)

In questo caso l'elettrodo fusibile è un filo continuo non rivestito, erogato da una pistola mediante apposito sistema di trascinamento al quale viene imposta una velocità regolare tale da compensare la fusione del filo stesso e quindi mantenere costante la lunghezza dell'arco; contemporaneamente, viene fornito un gas protettivo che fuoriesce dalla pistola insieme al filo (elettrodo) metallico. I gas impiegati, in genere inerti, sono argon o elio (MIG: Metal Inert Gas), che possono essere miscelati con CO₂ dando origine ad un composto attivo che ha la capacità, ad esempio nella saldatura di alcuni acciai, di aumentare la penetrazione e la velocità di saldatura, oltre ad essere più economico (MAG: Metal Active Gas).

Saldatura ad arco con protezione di gas con elettrodo non fusibile (TIG)

L'arco elettrico scocca tra un elettrodo di tungsteno, che non si consuma durante la saldatura, e il pezzo da saldare (TIG: Tungsten Inert Gas). L'area di saldatura viene protetta da un flusso di gas inerte (argon e elio) in modo da evitare il contatto tra il metallo fuso e l'aria. La saldatura può essere effettuata semplicemente fondendo il metallo base, senza metallo d'apporto, il quale se necessario viene aggiunto separatamente sotto forma di bacchetta. In questo caso l'operazione impegna entrambi gli arti per impugnare elettrodo e bacchetta.

Saldatura al plasma

È simile alla TIG con la differenza che l'elettrodo di tungsteno pieno è inserito in una torcia, creando così un vano che racchiude l'arco elettrico e dove viene iniettato il gas inerte. Innescando l'arco elettrico su questa colonna di gas si causa la sua parziale ionizzazione e, costringendo l'arco all'interno dell'orifizio, si ha un forte aumento della parte ionizzata trasformando il gas in plasma. Il risultato finale è una temperatura dell'arco più elevata (fino a 10000 °C) a fronte di una sorgente di calore più piccola.

Si tratta di una tecnica prevalentemente automatica, utilizzata anche per piccoli spessori.

Criteri di scelta dei DPI

Per i rischi per gli occhi e il viso da radiazioni riscontrabili in ambiente di lavoro, le norme tecniche di riferimento sono quelle di seguito riportate:

- UNI EN 166:2004 "Protezione personale dagli occhi - Specifiche"
- UNI EN 167:2003 "Protezione personale degli occhi - Metodi di prova ottici"
- UNI EN 168:2003 "Protezione personale degli occhi - Metodi di prova non ottici"
- UNI EN 169:2003 "Protezione personale degli occhi - Filtri per saldatura e tecniche connesse - Requisiti di trasmissione e utilizzazioni raccomandate"
- UNI EN 170:2003 "Protezione personale degli occhi - Filtri ultravioletti - Requisiti di trasmissione e utilizzazioni raccomandate"
- UNI EN 171:2003 "Protezione personale degli occhi - Filtri infrarossi - Requisiti di trasmissione e utilizzazioni raccomandate"
- UNI EN 172:2003 "Protezione personale degli occhi - Filtri solari per uso industriale"
- UNI EN 175:1999 "Protezione personale degli occhi - Equipaggiamenti di protezione degli occhi e del viso durante la saldatura e i procedimenti connessi"
- UNI EN 207:2004 "Protezione personale degli occhi - Filtri e protettori dell'occhio contro radiazioni laser (protettori dell'occhio per laser)"
- UNI EN 208:2004 "Protezione personale degli occhi - Protettori dell'occhio per i lavori di regolazione sui laser e sistemi laser (protettori dell'occhio per regolazione laser)"
- UNI EN 379:2004 "Protezione personale degli occhi - Filtri automatici per saldatura"
- UNI 10912:2000 "Dispositivi di protezione individuale - Guida per la selezione, l'uso e la manutenzione dei dispositivi di

protezione degli occhi e del viso per attività lavorative."

In particolare, i dispositivi di protezione utilizzati nelle **operazioni di saldatura** sono schermi (ripari facciali) e maschere (entrambi rispondenti a specifici requisiti di adattabilità, sicurezza ed ergonomicità), con filtri a graduazione singola, a numero di scala doppio o commutabile (quest'ultimo per es. a cristalli liquidi).

I filtri per i processi di saldatura devono fornire protezione sia da raggi ultravioletti che infrarossi che da radiazioni visibili. Il numero di scala dei filtri destinati a proteggere i lavoratori dall'esposizione alle radiazioni durante le operazioni di saldatura e tecniche simili è formato solo dal numero di graduazione corrispondente al filtro (manca il numero di codice, che invece è presente invece negli altri filtri per le radiazioni ottiche artificiali). In funzione del fattore di trasmissione dei filtri, la norma UNI EN 169 prevede 19 numeri di graduazione.

Per individuare il corretto numero di scala dei filtri, è necessario considerare prioritariamente:

- per la saldatura a gas, saldo-brasatura e ossitaglio: la portata di gas ai cannelli;
- per la saldatura ad arco, il taglio ad arco e al plasma jet: l'intensità della corrente.

Ulteriori fattori da tenere in considerazione sono:

- la distanza dell'operatore rispetto all'arco o alla fiamma; se l'operatore è molto vicino può essere necessario una graduazione maggiore;
- l'illuminazione locale dell'ambiente di lavoro;
- le caratteristiche individuali.

Tra la saldatura a gas e quella ad arco vi sono, inoltre, differenti livelli di esposizione al calore: con la prima si raggiungono temperature della fiamma che vanno dai 2500 °C ai 3000 °C circa, mentre con la seconda si va dai 3000 °C ai 6000 °C fino ai 10.000 °C tipici della saldatura al plasma.

Per aiutare la scelta del livello protettivo, la norma tecnica riporta alcune indicazioni sul numero di scala da utilizzarsi e di seguito riportate.

Esse si basano su condizioni medie di lavoro dove la distanza dell'occhio del saldatore dal metallo fuso è di circa 50 cm e l'illuminazione media dell'ambiente di lavoro è di circa 100 lux.

Tanto è maggiore il numero di scala tanto superiore è il livello di protezione dalle radiazioni che si formano durante le operazioni di saldatura e tecniche connesse.

Saldatura a gas

Saldatura a gas e saldo-brasatura

Numeri di scala per saldatura a gas e saldo-brasatura

Lavoro	Portata di acetilene in litri all'ora [q]			
	q ≤ 70	70 < q ≤ 200	200 < q ≤ 800	q > 800
Saldatura a gas e saldo-brasatura	4	5	6	7

Fonte: Indicazioni Operative del CTIPL (Rev. 3 del 13 febbraio 2014)

Ossitaglio

Numeri di scala per l'ossitaglio

Lavoro	Portata di ossigeno in litri all'ora [q]		
	900 ≤ q < 2000	2000 < q ≤ 4000	4000 < q ≤ 8000
Ossitaglio	5	6	7

Fonte: Indicazioni Operative del CTIPL (Rev. 3 del 13 febbraio 2014)

Saldatura ad arco

Saldatura ad arco - Processo "Elettrodi rivestiti"

Numeri di scala per saldatura ad arco - processo: "Elettrodi rivestiti"

Corrente [A]																				
1,5	6	10	15	30	40	60	70	100	125	150	175	200	225	250	300	350	400	450	500	600
			8					9		10		11		12		13		14		

Fonte: Indicazioni Operative del CTIPLL (Rev. 3 del 13 febbraio 2014)

Saldatura ad arco - Processo "MAG"

Numeri di scala per saldatura ad arco - processo: "MAG"

Corrente [A]																				
1,5	6	10	15	30	40	60	70	100	125	150	175	200	225	250	300	350	400	450	500	600
			8					9		10		11		12		13		14		

Fonte: Indicazioni Operative del CTIPLL (Rev. 3 del 13 febbraio 2014)

Saldatura ad arco - Processo "TIG"

Numeri di scala per saldatura ad arco - processo: "TIG"

Corrente [A]																				
1,5	6	10	15	30	40	60	70	100	125	150	175	200	225	250	300	350	400	450	500	600
	---		8			9		10		11		12		13					---	

Fonte: Indicazioni Operative del CTIPLL (Rev. 3 del 13 febbraio 2014)

Saldatura ad arco - Processo "MIG con metalli pesanti"

Numeri di scala per saldatura ad arco - processo: "MIG con metalli pesanti"

Corrente [A]																				
1,5	6	10	15	30	40	60	70	100	125	150	175	200	225	250	300	350	400	450	500	600
			---					9		10		11		12		13		14		---

Fonte: Indicazioni Operative del CTIPLL (Rev. 3 del 13 febbraio 2014)

Saldatura ad arco - Processo "MIG con leghe leggere"

Numeri di scala per saldatura ad arco - processo: "MIG con leghe leggere"

Corrente [A]																				
1,5	6	10	15	30	40	60	70	100	125	150	175	200	225	250	300	350	400	450	500	600
				---						10		11		12		13		14		---

Fonte: Indicazioni Operative del CTIPLL (Rev. 3 del 13 febbraio 2014)

Taglio ad arco

Saldatura ad arco - Processo "Taglio aria-arco"

Numeri di scala per saldatura ad arco - processo: "Taglio aria-arco"

Corrente [A]																				
1,5	6	10	15	30	40	60	70	100	125	150	175	200	225	250	300	350	400	450	500	600
						10						11		12		13		14		15

Fonte: Indicazioni Operative del CTIPLL (Rev. 3 del 13 febbraio 2014)

Saldatura ad arco - Processo "Taglio plasma-jet"

Numeri di scala per saldatura ad arco - processo: "Taglio plasma-jet"

Corrente [A]																				
1,5	6	10	15	30	40	60	70	100	125	150	175	200	225	250	300	350	400	450	500	600
				---					9	10	11		12		13					---

Fonte: Indicazioni Operative del CTIPLL (Rev. 3 del 13 febbraio 2014)

Saldatura ad arco - Processo "Taglio ad arco al microplasma"

Numeri di scala per saldatura ad arco - processo: "Saldatura ad arco al microplasma"

Corrente [A]																				
1,5	6	10	15	30	40	60	70	100	125	150	175	200	225	250	300	350	400	450	500	600
-	4		5		6		7		8		9		10		11		12			---

Fonte: Indicazioni Operative del CTIPLL (Rev. 3 del 13 febbraio 2014)

ESITO DELLA VALUTAZIONE RADIAZIONI OTTICHE ARTIFICIALI OPERAZIONI DI SALDATURA

Di seguito è riportato l'elenco delle mansioni addette ad attività lavorative che espongono a radiazioni ottiche artificiali per operazioni di saldatura.

Si precisa che nel caso delle operazioni di saldatura, per qualsiasi tipologia di saldatura (arco elettrico, gas, ossitaglio ecc) e per qualsiasi tipo di supporto, i tempi per cui si raggiunge una sovraesposizione per il lavoratore addetto risultano dell'ordine dei secondi per cui il rischio è estremamente elevato.

Lavoratori e Macchine

Mansione	ESITO DELLA VALUTAZIONE
1) Addetto alla realizzazione di impianto idrico del cantiere	Rischio alto per la salute.

SCHEDE DI VALUTAZIONE RADIAZIONI OTTICHE ARTIFICIALI OPERAZIONI DI SALDATURA

Le seguenti schede di valutazione delle radiazioni ottiche artificiali per operazioni di saldatura riportano l'esito della valutazione eseguita per singola attività lavorativa con l'individuazione delle mansioni addette, delle sorgenti di rischio, la relativa fascia di esposizione e il dispositivo di protezione individuale più adatto.

Le eventuali disposizioni relative alla sorveglianza sanitaria, all'informazione e formazione, agli ulteriori dispositivi di protezione individuale e alle misure tecniche e organizzative sono riportate nel documento della sicurezza di cui il presente è un allegato.

Tabella di correlazione Mansione - Scheda di valutazione

Mansione	Scheda di valutazione
Addetto alla realizzazione di impianto idrico del cantiere	SCHEDA N.1 - R.O.A. per "Saldatura a gas (acetilene)"

SCHEDA N.1 - R.O.A. per "Saldatura a gas (acetilene)"

Lesioni localizzate agli occhi durante le lavorazioni di saldatura, taglio termico e altre attività che comportano emissione di radiazioni ottiche artificiali.

Sorgente di rischio				
Tipo	Portata di acetilene	Portata di ossigeno	Corrente	Numero di scala
	[l/h]	[l/h]	[A]	[Filtro]
1) Saldatura [Saldatura a gas (acetilene)]				
Saldatura a gas	inferiore a 70 l/h	-	-	4
Fascia di appartenenza: Rischio alto per la salute.				
Mansioni: Addetto alla realizzazione di impianto idrico del cantiere.				

ANALISI E VALUTAZIONE RISCHIO CHIMICO

La valutazione del rischio specifico è stata effettuata ai sensi della normativa italiana succitata e in particolare si è fatto riferimento al:

- **Regolamento CE n. 1272 del 16 dicembre 2008 (CLP)** relativo alla classificazione, all'etichettatura e all'imballaggio delle sostanze e delle miscele che modifica e abroga le direttive 67/548/CEE e 1999/45/CE e che reca modifica al regolamento (CE) n. 1907/2006;
- **Regolamento CE n. 790 del 10 agosto 2009 (ATP01)** recante modifica, ai fini dell'adeguamento al progresso tecnico e scientifico, del regolamento (CE) n. 1272/2008 del Parlamento europeo e del Consiglio relativo alla classificazione, all'etichettatura e all'imballaggio delle sostanze e delle miscele;
- **Regolamento CE n. 286 del 10 marzo 2011 (ATP02)** recante modifica, ai fini dell'adeguamento al progresso tecnico e scientifico, del regolamento (CE) n. 1272/2008 del Parlamento europeo e del Consiglio relativo alla classificazione, all'etichettatura e all'imballaggio delle sostanze e delle miscele;
- **Regolamento CE n. 618 del 10 luglio 2012 (ATP03)** recante modifica, ai fini dell'adeguamento al progresso tecnico e scientifico, del regolamento (CE) n. 1272/2008 del Parlamento europeo e del Consiglio relativo alla classificazione, all'etichettatura e all'imballaggio delle sostanze e delle miscele;
- **Regolamento CE n. 487 del 8 maggio 2013 (ATP04)** recante modifica, ai fini dell'adeguamento al progresso tecnico e scientifico, del regolamento (CE) n. 1272/2008 del Parlamento europeo e del Consiglio relativo alla classificazione, all'etichettatura e all'imballaggio delle sostanze e delle miscele;
- **Regolamento CE n. 944 del 2 ottobre 2013 (ATP05)** recante modifica, ai fini dell'adeguamento al progresso tecnico e scientifico, del regolamento (CE) n. 1272/2008 del Parlamento europeo e del Consiglio relativo alla classificazione, all'etichettatura e all'imballaggio delle sostanze e delle miscele;
- **Regolamento CE n. 605 del 5 giugno 2014 (ATP06)** recante modifica, ai fini dell'adeguamento al progresso tecnico e scientifico, del regolamento (CE) n. 1272/2008 del Parlamento europeo e del Consiglio relativo alla classificazione, all'etichettatura e all'imballaggio delle sostanze e delle miscele;
- **Regolamento CE n. 1221 del 24 luglio 2015 (ATP07)** recante modifica, ai fini dell'adeguamento al progresso tecnico e scientifico, del regolamento (CE) n. 1272/2008 del Parlamento europeo e del Consiglio relativo alla classificazione, all'etichettatura e all'imballaggio delle sostanze e delle miscele;
- **Regolamento CE n. 918 del 19 maggio 2016 (ATP08)** recante modifica, ai fini dell'adeguamento al progresso tecnico e scientifico, del regolamento (CE) n. 1272/2008 del Parlamento europeo e del Consiglio relativo alla classificazione, all'etichettatura e all'imballaggio delle sostanze e delle miscele;
- **Regolamento CE n. 1179 del 19 luglio 2016 (ATP09)** recante modifica, ai fini dell'adeguamento al progresso tecnico e scientifico, del regolamento (CE) n. 1272/2008 del Parlamento europeo e del Consiglio relativo alla classificazione, all'etichettatura e all'imballaggio delle sostanze e delle miscele;
- **Regolamento CE n. 776 del 4 maggio 2017 (ATP10)** recante modifica, ai fini dell'adeguamento al progresso tecnico e scientifico, del regolamento (CE) n. 1272/2008 del Parlamento europeo e del Consiglio relativo alla classificazione, all'etichettatura e all'imballaggio delle sostanze e delle miscele;
- **Regolamento CE n. 1480 del 5 ottobre 2018 (ATP13)** recante modifica, ai fini dell'adeguamento al progresso tecnico e scientifico, del regolamento (CE) n. 1272/2008 del Parlamento europeo e del Consiglio relativo alla classificazione, all'etichettatura e all'imballaggio delle sostanze e delle miscele;
- **Regolamento CE n. 217 del 18 febbraio 2020 (ATP14)** recante modifica, ai fini dell'adeguamento al progresso tecnico e scientifico, del regolamento (CE) n. 1272/2008 del Parlamento europeo e del Consiglio relativo alla classificazione, all'etichettatura e all'imballaggio delle sostanze e delle miscele.

Premessa

In alternativa alla misurazione dell'agente chimico è possibile, e largamente praticato, l'uso di sistemi di valutazione del rischio basati su relazioni matematiche denominati algoritmi di valutazione "semplificata".

In particolare, il modello di valutazione del rischio adottato è una procedura di analisi che consente di effettuare la valutazione del rischio tramite una assegnazione di un punteggio (peso) ai vari fattori che intervengono nella determinazione del rischio (pericolosità, quantità, durata dell'esposizione presenza di misure preventive) ne determinano l'importanza assoluta o reciproca sul risultato valutativo finale.

Il Rischio R, individuato secondo il modello, quindi, è in accordo con l'art. 223, comma 1 del D.Lgs. 81/2008, che prevede la valutazione dei rischi considerando in particolare i seguenti elementi degli agenti chimici:

- le loro proprietà pericolose;
- le informazioni sulla salute e sicurezza comunicate dal responsabile dell'immissione sul mercato tramite la relativa scheda di sicurezza predisposta ai sensi dei decreti legislativi 3 febbraio 1997, n. 52, e 14 marzo 2003, n. 65, e successive modifiche;
- il livello, il tipo e la durata dell'esposizione;
- le circostanze in cui viene svolto il lavoro in presenza di tali agenti, compresa la quantità degli stessi;
- i valori limite di esposizione professionale o i valori limite biologici;
- gli effetti delle misure preventive e protettive adottate o da adottare;
- se disponibili, le conclusioni tratte da eventuali azioni di sorveglianza sanitaria già intraprese.

Si precisa, che i modelli di valutazione semplificata, come l'algoritmo di seguito proposto, sono da considerarsi strumenti di particolare utilità nella valutazione del rischio -in quanto rende affrontabile il percorso di valutazione ai Datori di Lavoro- per la classificazione delle proprie aziende al di sopra o al di sotto della soglia di: "*Rischio irrilevante per la salute*". Se, però, a seguito

della valutazione è superata la soglia predetta si rende necessaria l'adozione delle misure degli artt. 225, 226, 229 e 230 del D.Lgs. 81/2008 tra cui la misurazione degli agenti chimici.

Valutazione del rischio (R_{chim})

Il Rischio (R_{chim}) per le valutazioni del Fattore di rischio derivante dall'esposizione ad agenti chimici pericolosi è determinato dal prodotto del Pericolo (P_{chim}) e l'Esposizione (E), come si evince dalla seguente formula:

$$R_{chim} = P_{chim} \cdot E \quad (1)$$

Il valore dell'indice di Pericolosità (P_{chim}) è determinato principalmente dall'analisi delle informazioni sulla salute e sicurezza fornite dal produttore della sostanza o preparato chimico, e nello specifico dall'analisi delle Frasi H e/o Frasi EUH in esse contenute.

L'esposizione (E) che rappresenta il livello di esposizione dei soggetti nella specifica attività lavorativa è calcolato separatamente per Esposizioni inalatoria (E_{in}) o per via cutanea (E_{cu}) e dipende principalmente dalla quantità in uso e dagli effetti delle misure di prevenzione e protezione già adottate.

Inoltre, il modello di valutazione proposto si specializza in funzione della sorgente del rischio di esposizione ad agenti chimici pericolosi, ovvero a seconda se l'esposizione è dovuta dalla lavorazione o presenza di sostanze o preparati pericolosi, ovvero, dall'esposizione ad agenti chimici che si sviluppano da un'attività lavorativa (ad esempio: saldatura, stampaggio di materiali plastici, ecc.).

Nel modello il Rischio (R_{chim}) è calcolato separatamente per esposizioni inalatorie e per esposizioni cutanee:

$$R_{chim,in} = P_{chim} \cdot E_{in} \quad (1a)$$

$$R_{chim,cu} = P_{chim} \cdot E_{cu} \quad (1b)$$

E nel caso di presenza contemporanea, il Rischio (R_{chim}) è determinato mediante la seguente formula:

$$R_{chim} = [(R_{chim,in})^2 + (R_{chim,cu})^2]^{1/2} \quad (2)$$

Gli intervalli di variazione di R_{chim} per esposizioni inalatorie e cutanee sono i seguenti:

$$0,1 \leq R_{chim,in} \leq 100 \quad (3)$$

$$1 \leq R_{chim,cu} \leq 100 \quad (4)$$

Ne consegue che il valore di rischio chimico R_{chim} può essere il seguente:

$$1 \leq R_{chim} \leq 141 \quad (5)$$

Ne consegue la seguente gamma di esposizioni:

Rischio	Fascia di esposizione
$0,1 \leq R_{chim} < 15$	Esito della valutazione Rischio sicuramente "Irrilevante per la salute"
$15 \leq R_{chim} < 21$	Rischio "Irrilevante per la salute"
$21 \leq R_{chim} < 40$	Rischio superiore a "Irrilevante per la salute"
$40 < R_{chim} \leq 80$	Rischio rilevante per la salute
$R_{chim} > 80$	Rischio alto per la salute

Pericolosità (P_{chim})

Indipendentemente dalla sorgente di rischio, sia essa una sostanza o preparato chimico impiegato o una attività lavorativa, l'indice di Pericolosità di un agente chimico (P_{chim}) è attribuito in funzione della classificazione delle sostanze e dei preparati pericolosi stabilita dalla normativa italiana vigente.

I fattori di rischio di un agente chimico, o più in generale di una sostanza o preparato chimico, sono segnalati in frasi tipo, denominate Frasi H e/o Frasi EUH riportate nell'etichettatura di pericolo e nella scheda informativa in materia di sicurezza fornita dal produttore stesso.

L'indice di pericolosità (P_{chim}) è naturalmente assegnato solo per le Frasi H e/o Frasi EUH che comportano un rischio per la salute dei lavoratori in caso di esposizione ad agenti chimici pericolosi.

La metodologia NON è applicabile alle sostanze o ai preparati chimici pericolosi classificati o classificabili come pericolosi per la sicurezza, pericolosi per l'ambiente o per le sostanze o preparati chimici classificabili o classificati come cancerogeni o mutageni.

Pertanto, nel caso di presenza congiunta di Frasi H e/o Frasi EUH che comportano un rischio per la salute e Frasi H e/o Frasi EUH che comportano rischi per la sicurezza o per l'ambiente o in presenza di sostanze cancerogene o mutagene si integra la presente valutazione specifica per "la salute" con una o più valutazioni specifiche per i pertinenti pericoli.

Inoltre, è attribuito un punteggio anche per le sostanze e i preparati non classificati come pericolosi, ma che nel processo di

lavorazione si trasformano o si decompongono emettendo tipicamente agenti chimici pericolosi (ad esempio nelle operazioni di saldatura, ecc.).

Il massimo punteggio attribuibile ad una agente chimico è pari a 10 (sostanza o preparato sicuramente pericoloso) ed il minimo è pari a 1 (sostanza o preparato non classificato o non classificabile come pericoloso).

Esposizione per via inalatoria ($E_{in,sost}$) da sostanza o preparato

L'indice di Esposizione per via inalatoria di una sostanza o preparato chimico ($E_{in,sost}$) è determinato come prodotto tra l'indice di esposizione potenziale (E_p), agli agenti chimici contenuti nelle sostanze o preparati chimici impiegati, e il fattore di distanza (f_d), indicativo della distanza dei lavoratori dalla sorgente di rischio.

$$E_{in,sost} = E_p \cdot F_d \quad (6)$$

L'Esposizione potenziale (E_p) è una funzione a cinque variabili, risolta mediante un sistema a matrici di progressive. L'indice risultante può assumere valori compresi tra 1 e 10, a seconda del livello di esposizione determinato mediante la matrice predetta.

Livello di esposizione		Esposizione potenziale (E_p)
A.	Basso	1
B.	Moderato	3
C.	Rilevante	7
D.	Alto	10

Il Fattore di distanza (F_d) è un coefficiente riduttore dell'indice di esposizione potenziale (E_p) che tiene conto della distanza del lavoratore dalla sorgente di rischio. I valori che può assumere sono compresi tra $f_d = 1,00$ (distanza inferiore ad un metro) a $f_d = 0,10$ (distanza maggiore o uguale a 10 metri).

Distanza dalla sorgente di rischio chimico		Fattore di distanza (F_d)
A.	Inferiore ad 1 m	1,00
B.	Da 1 m a inferiore a 3 m	0,75
C.	Da 3 m a inferiore a 5 m	0,50
D.	Da 5 m a inferiore a 10 m	0,25
E.	Maggiore o uguale a 10 m	0,10

Determinazione dell'indice di Esposizione potenziale (E_p)

L'indice di Esposizione potenziale (E_p) è determinato risolvendo un sistema di quattro matrici progressive che utilizzano come dati di ingresso le seguenti cinque variabili:

- Proprietà chimico fisiche
- Quantitativi presenti
- Tipologia d'uso
- Tipologia di controllo
- Tempo d'esposizione

Le prime due variabili, "*Proprietà chimico fisiche*" delle sostanze e dei preparati chimici impiegati (stato solido, nebbia, polvere fine, liquido a diversa volatilità o stato gassoso) e dei "*Quantitativi presenti*" nei luoghi di lavoro, sono degli indicatori di "propensione" dei prodotti impiegati a rilasciare agenti chimici aerodispersi.

Le ultime tre variabili, "*Tipologia d'uso*" (sistema chiuso, inclusione in matrice, uso controllato o uso dispersivo), "*Tipologia di controllo*" (contenimento completo, aspirazione localizzata, segregazione, separazione, ventilazione generale, manipolazione diretta) e "*Tempo d'esposizione*", sono invece degli indicatori di "compensazione", ovvero, che limitano la presenza di agenti aerodispersi.

Matrice di presenza potenziale

La prima matrice è una funzione delle variabili "*Proprietà chimico-fisiche*" e "*Quantitativi presenti*" dei prodotti chimici impiegati e restituisce un indicatore (crescente) della presenza potenziale di agenti chimici aerodispersi su quattro livelli.

1. Bassa
2. Moderata
3. Rilevante
4. Alta

I valori della variabile "*Proprietà chimico fisiche*" sono ordinati in ordine crescente relativamente alla possibilità della sostanza di rendersi disponibile nell'aria, in funzione della volatilità del liquido e della ipotizzabile o conosciuta granulometria delle polveri.

La variabile "*Quantità presente*" è una stima della quantità di prodotto chimico presente e destinato, con qualunque modalità, all'uso nell'ambiente di lavoro.

Matrice di presenza potenziale

Quantitativi presenti		A.	B.	C.	D.	E.
Proprietà chimico fisiche		Inferiore di 0,1 kg	Da 0,1 kg a inferiore di 1 kg	Da 1 kg a inferiore di 10 kg	Da 10 kg a inferiore di 100 kg	Maggiore o uguale di 100 kg
A.	Stato solido	1. Bassa	1. Bassa	1. Bassa	2. Moderata	2. Moderata
B.	Nebbia	1. Bassa	1. Bassa	1. Bassa	2. Moderata	2. Moderata

C.	Liquido a bassa volatilità	1. Bassa	2. Moderata	3. Rilevante	3. Rilevante	4. Alta
D.	Polvere fine	1. Bassa	3. Rilevante	3. Rilevante	4. Alta	4. Alta
E.	Liquido a media volatilità	1. Bassa	3. Rilevante	3. Rilevante	4. Alta	4. Alta
F.	Liquido ad alta volatilità	1. Bassa	3. Rilevante	3. Rilevante	4. Alta	4. Alta
G.	Stato gassoso	2. Moderata	3. Rilevante	4. Alta	4. Alta	4. Alta

Matrice di presenza effettiva

La seconda matrice è una funzione dell'indicatore precedentemente determinato, "*Presenza potenziale*", e della variabile "*Tipologia d'uso*" dei prodotti chimici impiegati e restituisce un indicatore (crescente) della presenza effettiva di agenti chimici aerodispersi su tre livelli.

1. Bassa
2. Media
3. Alta

I valori della variabile "*Tipologia d'uso*" sono ordinati in maniera decrescente relativamente alla possibilità di dispersione in aria di agenti chimici durante la lavorazione.

Matrice di presenza effettiva

Tipologia d'uso		A.	B.	C.	D.
Livello di Presenza potenziale		Sistema chiuso	Inclusione in matrice	Uso controllato	Uso dispersivo
1.	Bassa	1. Bassa	1. Bassa	1. Bassa	2. Media
2.	Moderata	1. Bassa	2. Media	2. Media	3. Alta
3.	Rilevante	1. Bassa	2. Media	3. Alta	3. Alta
4.	Alta	2. Media	3. Alta	3. Alta	3. Alta

Matrice di presenza controllata

La terza matrice è una funzione dell'indicatore precedentemente determinato, "*Presenza effettiva*", e della variabile "*Tipologia di controllo*" dei prodotti chimici impiegati e restituisce un indicatore (crescente) su tre livelli della presenza controllata, ovvero, della presenza di agenti chimici aerodispersi a valle del processo di controllo della lavorazione.

1. Bassa
2. Media
3. Alta

I valori della variabile "*Tipologia di controllo*" sono ordinati in maniera decrescente relativamente alla possibilità di dispersione in aria di agenti chimici durante la lavorazione.

Matrice di presenza controllata

Tipologia di controllo		A.	B.	C.	D.	E.
Livello di Presenza effettiva		Contenimento completo	Aspirazione localizzata	Segregazione Separazione	Ventilazione generale	Manipolazione diretta
1.	Bassa	1. Bassa	1. Bassa	1. Bassa	2. Media	2. Media
2.	Media	1. Bassa	2. Media	2. Media	3. Alta	3. Alta
3.	Alta	1. Bassa	2. Media	3. Alta	3. Alta	3. Alta

Matrice di esposizione potenziale

La quarta e ultima matrice è una funzione dell'indicatore precedentemente determinato, "*Presenza controllata*", e della variabile "*Tempo di esposizione*" ai prodotti chimici impiegati e restituisce un indicatore (crescente) su quattro livelli della esposizione potenziale dei lavoratori, ovvero, di intensità di esposizione indipendente dalla distanza dalla sorgente di rischio chimico.

1. Bassa
2. Moderata
3. Rilevante
4. Alta

La variabile "*Tempo di esposizione*" è una stima della massima esposizione temporale del lavoratore alla sorgente di rischio su base giornaliera, indipendentemente dalla frequenza d'uso del prodotto su basi temporali più ampie.

Matrice di esposizione potenziale

Tempo d'esposizione		A.	B.	C.	D.	E.
Livello di Presenza controllata		Inferiore a 15 min	Da 15 min a inferiore a 2 ore	Da 2 ore a inferiore di 4 ore	Da 4 ore a inferiore a 6 ore	Maggiore o uguale a 6 ore
1.	Bassa	1. Bassa	1. Bassa	2. Moderata	2. Moderata	3. Rilevante
2.	Media	1. Bassa	2. Moderata	3. Rilevante	3. Rilevante	4. Alta
3.	Alta	2. Moderata	3. Rilevante	4. Alta	4. Alta	4. Alta

Esposizione per via inalatoria ($E_{in,lav}$) da attività lavorativa

L'indice di Esposizione per via inalatoria di un agente chimico derivante da un'attività lavorativa ($E_{in,lav}$) è una funzione di tre variabili, risolta mediante un sistema a matrici di progressive. L'indice risultante può assumere valori compresi tra 1 e 10, a seconda

del livello di esposizione determinato mediante la matrice predetta.

Livello di esposizione		Esposizione ($E_{in,lav}$)
A.	Basso	1
B.	Moderato	3
C.	Rilevante	7
D.	Alto	10

Il sistema di matrici adottato è una versione modificata del sistema precedentemente analizzato al fine di tener conto della peculiarità dell'esposizione ad agenti chimici durante le lavorazioni e i dati di ingresso sono le seguenti tre variabili:

- Quantitativi presenti
- Tipologia di controllo
- Tempo d'esposizione

Matrice di presenza controllata

La matrice di presenza controllata tiene conto della variabile "*Quantitativi presenti*" dei prodotti chimici e impiegati e della variabile "*Tipologia di controllo*" degli stessi e restituisce un indicatore (crescente) della presenza effettiva di agenti chimici aerodispersi su tre livelli.

1. Bassa
2. Media
3. Alta

Matrice di presenza controllata

Tipologia di controllo		A.	B.	C.	D.
Quantitativi presenti		Contenimento completo	Aspirazione controllata	Segregazione Separazione	Ventilazione generale
1.	Inferiore a 10 kg	1. Bassa	1. Bassa	1. Bassa	2. Media
2.	Da 10 kg a inferiore a 100 kg	1. Bassa	2. Media	2. Media	3. Alta
3.	Maggiore o uguale a 100 kg	1. Bassa	2. Media	3. Alta	3. Alta

Matrice di esposizione inalatoria

La matrice di esposizione è una funzione dell'indicatore precedentemente determinato, "*Presenza controllata*", e della variabile "*Tempo di esposizione*" ai fumi prodotti dalla lavorazione e restituisce un indicatore (crescente) su quattro livelli della esposizione per inalazione.

1. Bassa
2. Moderata
3. Rilevante
4. Alta

La variabile "*Tempo di esposizione*" è una stima della massima esposizione temporale del lavoratore alla sorgente di rischio su base giornaliera.

Matrice di esposizione inalatoria

Tempo d'esposizione		A.	B.	C.	D.	E.
Livello di Presenza controllata		Inferiore a 15 min	Da 15 min a inferiore a 2 ore	Da 2 ore a inferiore di 4 ore	Da 4 ore a inferiore a 6 ore	Maggiore o uguale a 6 ore
1.	Bassa	1. Bassa	1. Bassa	2. Moderata	2. Moderata	3. Rilevante
2.	Media	1. Bassa	2. Moderata	3. Rilevante	3. Rilevante	4. Alta
3.	Alta	2. Moderata	3. Rilevante	4. Alta	4. Alta	4. Alta

Esposizione per via cutanea (E_{cu})

L'indice di Esposizione per via cutanea di un agente chimico (E_{cu}) è una funzione di due variabili, "*Tipologia d'uso*" e "*Livello di contatto*", ed è determinato mediante la seguente matrice di esposizione.

Matrice di esposizione cutanea

Livello di contatto		A.	B.	C.	D.
Tipologia d'uso		Nessun contatto	Contatto accidentale	Contatto discontinuo	Contatto esteso
1.	Sistema chiuso	1. Bassa	1. Bassa	2. Moderata	3. Rilevante
2.	Inclusione in matrice	1. Bassa	2. Moderata	2. Moderata	3. Rilevante
3.	Uso controllato	1. Bassa	2. Moderata	3. Rilevante	4. Alta
3.	Uso dispersivo	1. Bassa	3. Rilevante	3. Rilevante	4. Alta

L'indice risultante può assumere valori compresi tra 1 e 10, a seconda del livello di esposizione determinato mediante la matrice predetta.

Livello di esposizione		Esposizione cutanea (E_{cu})
A.	Basso	1
B.	Moderato	3

C.	Rilevante	7
D.	Alto	10

ESITO DELLA VALUTAZIONE RISCHIO CHIMICO

Di seguito è riportato l'elenco delle mansioni addette ad attività lavorative che espongono ad agenti chimici e il relativo esito della valutazione del rischio.

Lavoratori e Macchine

Mansione	ESITO DELLA VALUTAZIONE
1) Addetto al getto di calcestruzzo per pali trivellati	Rischio sicuramente: "Irrilevante per la salute".
2) Addetto al getto in calcestruzzo per le strutture in elevazione	Rischio sicuramente: "Irrilevante per la salute".
3) Addetto alla realizzazione della carpenteria per le strutture in elevazione	Rischio sicuramente: "Irrilevante per la salute".

SCHEDE DI VALUTAZIONE RISCHIO CHIMICO

Le seguenti schede di valutazione del rischio chimico riportano l'esito della valutazione eseguita per singola attività lavorativa con l'individuazione delle mansioni addette, delle sorgenti di rischio e la relativa fascia di esposizione.

Le eventuali disposizioni relative alla sorveglianza sanitaria, all'informazione e formazione, all'utilizzo di dispositivi di protezione individuale e alle misure tecniche e organizzative sono riportate nel documento della sicurezza di cui il presente è un allegato.

Tabella di correlazione Mansione - Scheda di valutazione

Mansione	Scheda di valutazione
Addetto al getto di calcestruzzo per pali trivellati	SCHEDA N.1
Addetto al getto in calcestruzzo per le strutture in elevazione	SCHEDA N.1
Addetto alla realizzazione della carpenteria per le strutture in elevazione	SCHEDA N.1

SCHEDA N.1

Rischi per la salute dei lavoratori per impiego di agenti chimici in ogni tipo di procedimento, compresi la produzione, la manipolazione, l'immagazzinamento, il trasporto o l'eliminazione e il trattamento dei rifiuti, o che risultino da tale attività lavorativa.

Sorgente di rischio						
Pericolosità della sorgente	Esposizione inalatoria	Rischio inalatorio	Esposizione cutanea	Rischio cutaneo	Rischio chimico	
[Pchim]	[Echim,in]	[Rchim,in]	[Echim,cu]	[Rchim,cu]	[Rchim]	
1) Sostanza utilizzata	1.00	3.00	3.00	3.00	3.00	4.24
Fascia di appartenenza: Rischio sicuramente: "Irrilevante per la salute".						
Mansioni: Addetto al getto di calcestruzzo per pali trivellati; Addetto al getto in calcestruzzo per le strutture in elevazione; Addetto alla realizzazione della carpenteria per le strutture in elevazione.						

Dettaglio delle sorgenti di rischio:

1) Sostanza utilizzata

Pericolosità(P_{chim}):

---. Sostanze e preparati non classificati pericolosi e non contenenti nessuna sostanza pericolosa = 1.00.

Esposizione per via inalatoria($E_{chim,in}$):

- Proprietà chimico fisiche: Polvere fine;
- Quantitativi presenti: Da 1 Kg a inferiore di 10 Kg;
- Tipologia d'uso: Uso controllato;
- Tipologia di controllo: Ventilazione generale;
- Tempo d'esposizione: Inferiore di 15 min;
- Distanza dalla sorgente: Inferiore ad 1 m.

Esposizione per via cutanea($E_{chim,cu}$):

- Livello di contatto: Contatto accidentale;
- Tipologia d'uso: Uso controllato.

Castiglione Messer Raimondo, 07/09/2022

Firma
